

# Analyse af skoleområdet i Helsingør Kommune



**Skoleanalysen er udarbejdet af Center for Dagtilbud og Skoler og Center for Økonomi og Ejendomme 2016.**

## Indhold

Formål, konklusioner og anbefalinger .....	3
Anbefalinger .....	3
Resumé .....	3
Læsevejledning .....	6
Situationsbeskrivelse for skoleområdet.....	6
Igangsatte tiltag .....	8
Faglige resultater .....	10
Trivsel .....	10
Afgangsprøveresultater .....	11
Undervisningseffekten .....	13
Undervisningskompetencedækning .....	14
Overgang til ungdomsuddannelserne.....	15
Fordelingen af udgifter på skoleområdet på tværs af kommuner.....	17
Strukturelle rammevilkår .....	17
Styrbare forhold på skoleområdet .....	18
Fordelingen af udgifter på tværs af skoleområdet .....	19
Centrale og decentrale udgifter på skoleområdet .....	20
Centrale udgifter til bygningsdrift.....	21
Centrale udgifter til myndighedsopgaver.....	21
Decentrale udgifter på folkeskoleområdet .....	21
Ledelse og administration .....	23
Undervisningsopgaven .....	25
Lærernormering og lønniveau.....	27
Lærernes undervisningstid .....	28
Øvrige forhold med betydning for udgiftsniveauet.....	30
Faglige resultater og økonomi – data på kryds og tværs .....	31
Undervisningseffekt .....	32
Metode.....	35
Fagligt spor.....	35
Økonomispor.....	35
Forbehold .....	36
Bilag .....	36

## Formål, konklusioner og anbefalinger

Med budgetforliget for 2016-2019 besluttede forligskredsen at igangsætte en analyse af skoleområdet med det overordnede formål at få en bedre udnyttelse af ressourcerne i form af bedre resultater og en stigende andel af unge, der tager en ungdomsuddannelse.

Ønsket om en analyse af skoleområdet er også begrundet i, at flere nøgletal viser, at Helsingør Kommune anvender flere ressourcer på skoleområdet end sammenlignelige kommuner. Skoleanalysen vil derfor også have fokus på, hvordan de økonomiske ressourcer anvendes og om ressourcerne anvendes rigtigt. Samtidig kigges på, hvordan ressourcerne kan anvendes med henblik på at øge progressionen i elevernes læring og trivsel og dermed på sigt opnå en større forventet effekt på afgangskaraktererne og andelen af unge, der gennemfører en ungdomsuddannelse, jf. også analysens kommissorium vedlagt som bilag.

### Anbefalinger

- Det anbefales, at skolerne fortsætter arbejdet med brug af data i den faglige ledelse og at der fortløbende arbejdes med at udvikle formative data til brug for arbejdet med elevernes læring.
- Det anbefales, at man i forlængelse af kommunens arealoptimeringsprojekt kigger på at reducere antallet af matrikler og/eller alternativt at omlægge skolernes tilbud. I forbindelse med de fremsatte effektiviseringsforslag på skoleområdet foreslås at omlægge undervisnings- og fritidsaktiviteter på Espergærde Skole og Skolerne i Snekkersten.
- Det foreslås, at området omhandlende lærernes undervisningstid undersøges nærmere, eksempelvis i et samarbejde med andre kommuner. I forlængelse af de fremsatte effektiviseringsforslag på skoleområdet fremlægges forslag om ændring i lærernes undervisningstid.
- Det anbefales, at der fortsat arbejdes målrettet med at nedbringe sygefraværet på skolerne.
- Det foreslås, at beslutningen om maksimalt 24 elever i klasserne bortfalder, sådan at skolerne får mulighed for en mere fleksibel klassesdannelse og sådan, at den gennemsnitlige klassekvotient øges.
- Det anbefales, at der fremadrettet kigges videre på specialområdet, udgifterne til socialpædagogiske opholdssteder og en evaluering af TR/AMO og MED strukturen.
- Der kan med fordel arbejdes videre med etableringen af et stærkere styringsgrundlag, så skolerne får et planlægningsværktøj med mulighed for at koble aktiviteter, tilrettelæggelse og faktisk forbrug på den enkelte skole. Formålet er at hjælpe skolerne med den økonomiske styring af skolen.

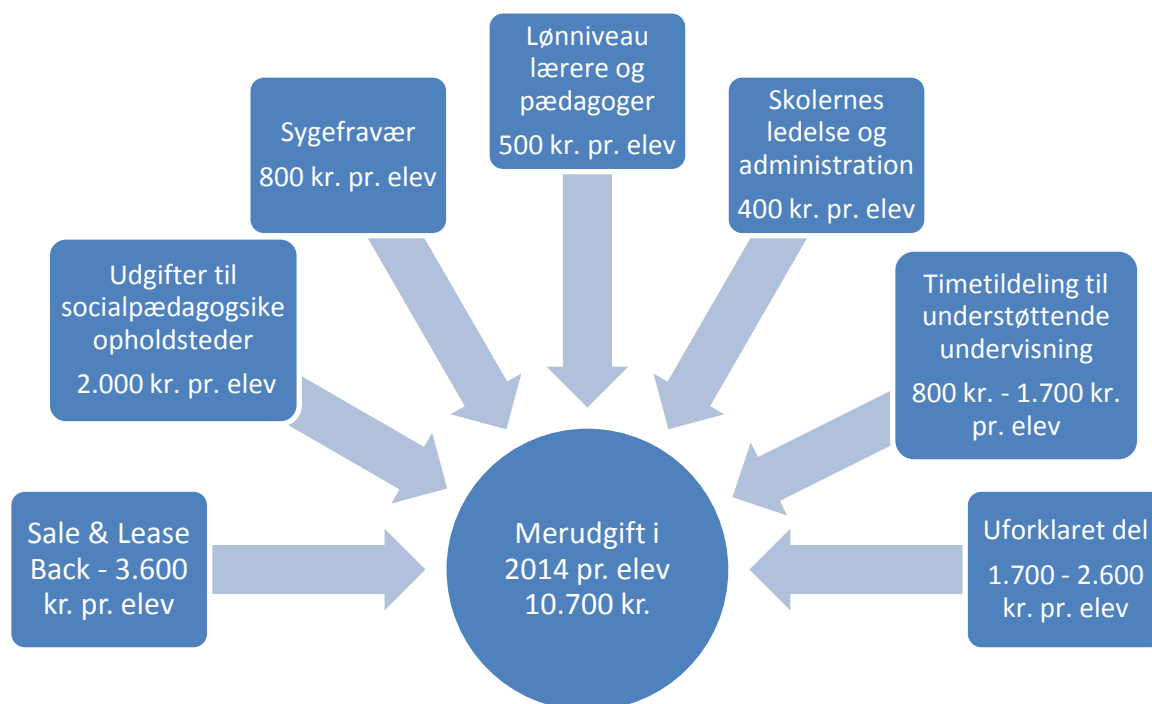
### Resumé

Skoleanalysen viser, at der arbejdes målrettet på at øge elevernes læring. Det store kompetenceløft, der er iværksat i skoleåret 2015/2016, har til formål at øge elevernes innovative kompetencer blandt andet gennem målstyret læring. Der arbejdes målrettet på omstillingen af skolen jf. reformen og kompetenceløftet understøtter mange elementer i reformen, herunder målstyring, den åbne skole og virkelighedsnær undervisning. I forhold til lederne ligger der i kompetenceudviklingen omkring faglig ledelse en klar forventning om, at lederne kommer tættere på og bliver tydeligere i deres krav og forventninger til elevernes læring. Eleverne er endnu ikke så dygtige, de kan. Der er en klar forventning om, at kompetenceløftet vil blive afspejlet i elevernes resultater fremadrettet.

De gennemførte analyser har givet anledning til nedenstående konklusioner. Data vedr. elevernes faglige resultater og undervisningseffekten er udelukkende baseret på afgangsprøvekarakterer. Disse data afspejler ikke arbejdet med progressionen i elevernes læring i dagligdagen.

- Den procentvise andel af lærere, der har undervisningsfag eller lignende kompetencer i faget, kaldet kompetencedækningsgraden, er lavere i Helsingør Kommune end i sammenligningskommunerne. Der kan være en sammenhæng til gennemsnitkaraktererne pr. elev. Kompetencedækningsgraden forventes at stige i takt med, at ca. 128 lærere frem til 2020 tager et undervisningsfag.
- Antallet af unge, der forventes at gennemføre en ungdomsuddannelse eller en videregående uddannelse er for første gang over landsgennemsnittet i Helsingør Kommune, jf. Undervisningsministeriets fremskrivningsmodel (profilmodellen).
- Antallet af matrikler på skoleområdet er medvirkende årsag til højere udgifter til ledelse, undervisning og drift.
- Helsingør Kommune anvender flere ressourcer pr. elev til ledelse og administration, når der sammenlignes med de øvrige kommuner i analysen.
- Helsingør Kommune anvender flere ressourcer pr. elev i undervisningssituationen, når man sammenligner med de øvrige kommuner i analysen. Årsagerne til denne merudgift på undervisningsopgaven kan delvist findes ved
  - Et højt sygefravær. Sygefraværet blandt lærere, pædagoger og pædagogmedhjælpere er højt og medvirker til at øge undervisningsudgiften. Ved at nedbringe sygefraværet med 2 pct. reduceres udgiften pr. elev med 800 kr.
  - At skolerne i Helsingør Kommune i planlægningen af lærernes arbejdstid har sidestillet den fagfaglige undervisning og den understøttende undervisning. Skolerne planlægger den understøttende undervisning med et gennemsnitligt timetal på 750 årlige timer. Forudsætningen ved implementeringen af Folkeskolereformen var 1019 timer. Ved en planlægning af den understøttende undervisning med 1019 timer kan udgifterne reduceres med 800 kr. – 1.700 kr. pr. elev.
  - En lavere klassekvotient på flere skoler i Helsingør
- Der er betydelig forskel i lærernes gennemsnitlige undervisningstid mellem egne skoler. Det er derfor utydelt, om effektiviseringen på lærernes arbejdstid, som følge af ny aftale om lærernes arbejdstid, er hjemtaget.
- En række udgifter på skoleområdet, der afholdes centralt i centrene, er medvirkende årsag til de højere udgifter pr. elev, når der sammenlignes med de øvrige kommuner i analysen. Ved at korrigere for en særlig ordning i Helsingør Kommune (Sale & Lease Back) og udgifter til undervisning på socialpædagogiske opholdssteder nedbringes forskellen i udgiftsniveauet fra 10.700 kr. pr. elev til 5.100 kr. pr. elev, når der sammenlignes med de øvrige kommuner i analysen.
- Analysen har sammensat en række data fra økonomisporet med data fra det faglige spor i et forsøg på at sandsynliggøre sammenhænge og tendenser. De valgte datakryds giver ikke mulighed for at pege på entydige sammenhænge eller klare konklusioner.

Konklusionerne i økonomisporet kan sammenfattes i figur 1 nedenfor, som forklarer merudgiften pr. elev, når Helsingør Kommune sammenlignes med de øvrige kommuner i analysen. Figuren viser de medvirkende årsager til den højere udgift i Helsingør Kommune. Det er ikke på samme måde muligt, at drage specifikke konklusioner i forhold til landsgennemsnittet, da dette vil kræve oplysninger om bogføringspraksis fra samtlige kommuner. Overordnet set kan det konkluderes, at Helsingør Kommune i sammenligning med landsgennemsnittet anvender 5.400 kr. mere pr. elev, svarende til 36,3 mio. kr.



Tabel 1 sammenfatter resultaterne

Tabel 1 Forklaring af højere merudgifter pr. elev i forhold til sammenligningskommunerne (2014)				
	Merudgift pr. elev (kr.)	Fordeling i pct. af den samlede merudgift	Merudgift i alt (kr.)	Beslutede effektiviseringer og besparelser B15 - B17
Sale & Lease Back ordning (ordning udløber i 2019)	3.600	33,6	24.156.000	
Udgifter til undervisning på socialpædagogiske opholdssteder*	2.000	18,7	13.420.000	
Sygefravær	800	7,5	5.368.000	
Lønniveau lærere og pædagoger	500	4,7	3.355.000	
Skolernes ledelse og administration	400	3,7	2.684.000	2.000.000 (300 kr. pr. elev)
Timetildeling til understøttende undervisning	800 - 1.700	7,5 - 15,9	5.400.000 - 11.400.000	
Uforklaret del	1700 - 2600	15,9 - 25,2	11.400.000 - 17.500.000	
Beslutede effektiviseringer og besparelser Budget 2015 til Budget 2017				14.900.000
<b>I alt</b>	<b>10.700</b>		<b>71.797.000</b>	

\*I sammenligningskommunerne afholdes denne udgift ikke på folkeskoleområdet

Tabel 1 viser merudgiften pr. elev i 2014, når der sammenlignes med de øvrige kommuner i analysen. Der er vedtaget besparelser og effektiviseringer på skoleområdet i budget 2015 og frem på i alt 16,9 mio. kr. Som konsekvens heraf vil udgiften til området være faldende. Analysen har ikke indhentet oplysninger om de besluttede effektiviseringer og besparelser på skoleområdet i de øvrige kommuner. Det er derfor ikke muligt at sige noget om, i hvilket omfang de besluttede effektiviseringer og besparelser vil påvirke merudgiften pr. elev.

## Læsevejledning

Indledningsvist er forsøgt givet et overordnet billede af skoleområdet i form af økonomi på området, antal elever, organisering af skolerne og allerede igangsatte indsatser.

Der gives efterfølgende en status på elevernes trivsel og de faglige resultater. Denne status gives på baggrund af de eneste data for trivsel og faglige resultater, som kan sammenlignes på tværs af kommuner. Det samme gælder for de øvrige data i det faglige spor.

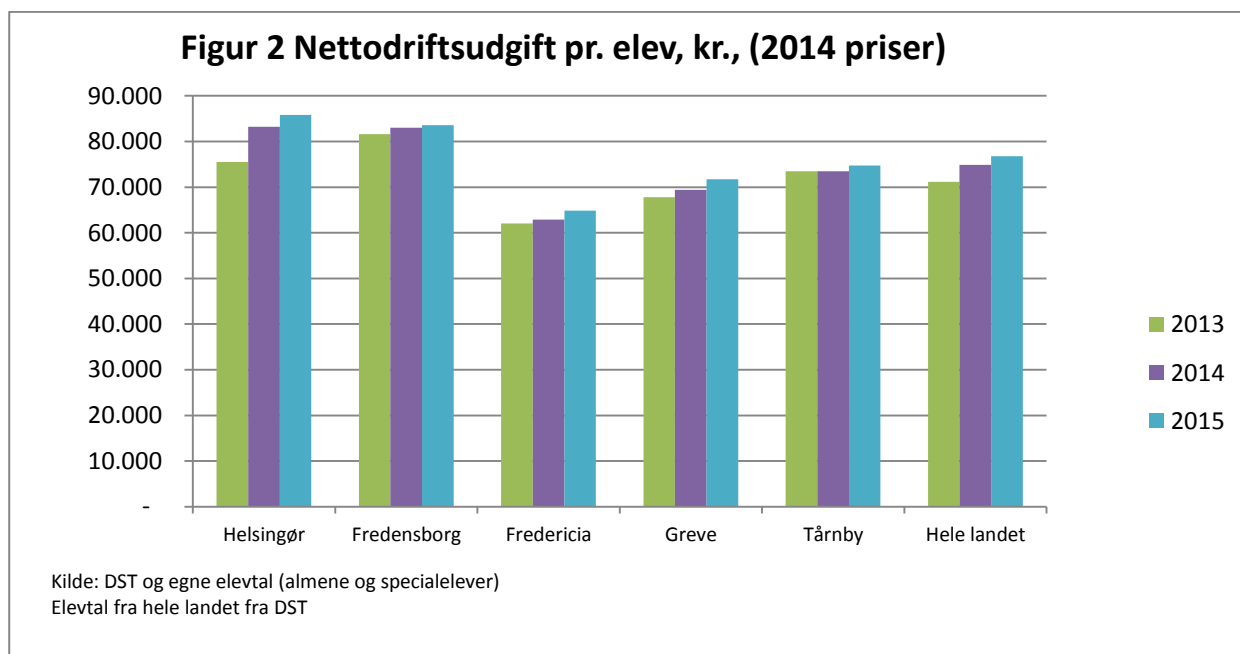
Efterfølgende gennemgås økonomien på området i et forsøg på at forklare, hvordan udgiften pr. elev er sammensat. Både set i forhold til de udvalgte sammenligningskommuner og for skolerne imellem i Helsingør.

Endelig er det forsøgt at sammenholde faglige data med økonomiske data for at afdække mulige tendenser eller sammenhænge mellem forskellige data fra den faglige og den økonomiske del.

## Situationsbeskrivelse for skoleområdet

Helsingør Kommune anvendte i 2014 ca. 577 mio. kr. på hele skoleområdet<sup>1</sup>, dvs. udgifter til almene og specialelever i egne og eksterne tilbud, udgifter til pædagogisk psykologisk rådgivning, efter- og videre uddannelse og befordring. Figur 2 nedenfor viser udviklingen i nettodriftsudgifterne pr. elev i perioden 2013 til 2015.

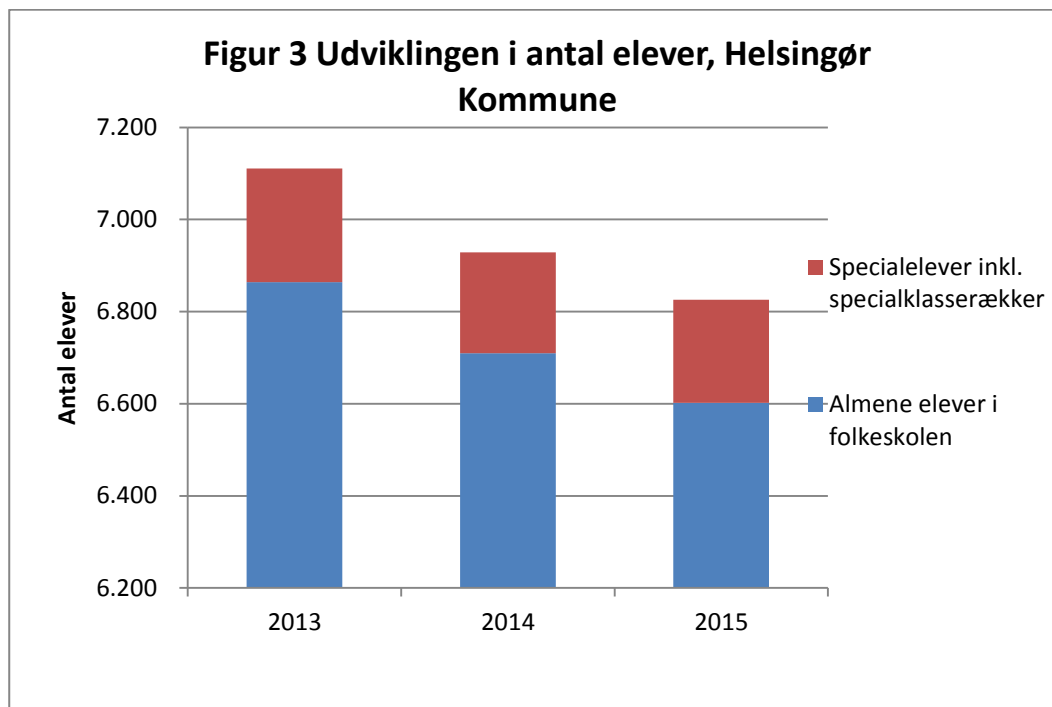
Både i Helsingør Kommune og sammenligningskommunerne har der været stigende udgifter pr. elev i perioden. Stigningen har dog været størst i Helsingør Kommune.



De stigende udgifter pr. elev kan sammenholdes med et faldende elevtal i Helsingør Kommune, se figur 3. I alle årene 2013 til 2015 har antallet af specialelever uændret udgjort 3 pct. af det samlede elevtal.

<sup>1</sup> Opgjort svarende til KL's afgrænsning af skoleområdet i KØF nøgletallene. Hertil kommer knap 61 mio. kr. til skolefritidsordninger og knap 37 mio. kr. som bidrag til statslige og private skoler. Analysen kigger ikke nærmere på de to områder.

Det faldende elevtal og implementeringen af en Folkeskolereform stiller krav til skolerne om en løbende tilpasning af området, hvilket også er sket i stor udstrækning. Således er der siden 2014 gennemført en række besparelser og effektiviseringer på skoleområdet svarende til 16,9 mio. kr., jf. tabel 1. De konkrete tiltag omtales i de relevante afsnit nedenfor.



Den interne organisering ændrer sig på flere skoler i Helsingør Kommune fra skoleåret 2016. Herunder er en oversigt over, hvilke klassetrin, der er på de forskellige skoler og skoleafdelinger nu, fra 1. august 2016 og fra 1. august 2017.

Skolerne arbejder på denne måde med at kvalificere og udvikle det faglige arbejde og på at optimere klasse størrelsen indenfor de aftalte politiske rammer.

Skole/Skoleafdeling	Nuværende klassetrin	Klassetrin pr. 1. august 2016	Klassetrin pr. 1. august 2017
<b>Skolerne i Snekkersten</b>			
Borupgårdskolen	0. - 9. klassetrin	0. - 6. klassetrin	0. - 6. klassetrin
Skolen ved Rønnebær Allé	0. - 9. klassetrin	7. - 9. klassetrin	7. - 9. klassetrin
Snekkersten Skole	0. - 6. klassetrin	0. - 6. klassetrin	0. - 6. klassetrin
<b>Espergærde Skole</b>			
Espergærdeskolen	0. - 6. klassetrin	0. - 6. klassetrin	0. - 6. klassetrin
Mørdrupskolen	0. - 9. klassetrin	0. - 9. klassetrin	0. - 6. klassetrin
Grydemoseskolen	0. - 9. klassetrin	0. - 9. klassetrin	0. - 6. klassetrin
Tibberupskolen	0. - 9. klassetrin	1. - 9. klassetrin	7. - 9. klassetrin
<b>Helsingør Skole</b>			
Skolen Ved Gurrevej	0. - 9. klassetrin	0. - 5. klassetrin	0. - 5. klassetrin
Byskolen	0. - 9. klassetrin	2. - 9. klassetrin	2. - 9. klassetrin
Skolen Ved Kongevej	0. - 9. klassetrin	0. - 2. klassetrin	0. - 1. klassetrin
Nordvestskolen	0. - 9. klassetrin	5. - 9. klassetrin	6. - 9. klassetrin



<b>Tikøb Skole</b>	0. - 6. klassetrin	0. - 6. klassetrin	0. - 6. klassetrin
<b>Hellebæksskolen</b>			
Hellebæksskolen	3. - 9. klassetrin	3. - 9. klassetrin	3. - 9. klassetrin
Afd. Apperup	0. - 2. klassetrin	0. - 2. klassetrin	0. - 2. klassetrin
<b>Hornbæk Skole</b>	0. - 9. klassetrin	0. - 9. klassetrin	0. - 9. klassetrin

## Igangsatte tiltag

Der er iværksat en række tiltag for at forbedre elevernes faglige resultater. Omstillingen af skolen kræver forandringer fra politiker til elev. Det betyder, at både skolerne og centeret arbejder på at udvikle skolerne ved at se på, hvordan nye samarbejdsformer, dialog omkring data og centerets understøttelse af skoleledernes arbejde kan have betydning for skolens kerneydelse. Det betyder, at der også arbejdes på at lette administrationsarbejdet for skolelederne for at frigive tid til den faglige ledelse.

Som forberedelse til folkeskolereformen har samtlige ledere på skoleområdet gennemført et omfattende kompetenceløft i forhold til ledelsespraksis med udgangspunkt i egne praksiserfaringer.

Størstedelen af de allerede igangsatte indsatser er samlet i Boost – Innovativ skole i Helsingør, som er et stort skoleudviklingsprojekt støttet af A P Møller Fonden. Et af de overordnede mål med projektet er at udvikle elevernes innovative kompetencer og gøre dem så dygtige, de kan. Der er følgende indsatsområder:

- Kompetenceløft af alle lærere, pædagoger og pædagogmedhjælpere i en metode, der skal løfte elevernes innovative kompetencer. Arbejdet med elevernes innovative kompetencer og metoden lægger op til en mere virkelighedsnær undervisning og sætter elevernes kompetencer i spil på nye måder. Arbejdet med virkelighedsnære problemstillinger og med produktion af ny viden motiverer eleverne og baner vejen for en højere tilegnelse af kompetencer. Kompetenceløftet taler direkte ind i den omstilling af skolen, som reformen kræver, herunder samarbejdet i den åbne skole, læringsmålstyret undervisning, innovation i alle fag og intentionen om en varieret skoledag og det understøtter dermed målet om at alle elever skal blive så dygtige, de kan uanset baggrund og at de skal trives.

I skoleåret 2015/2016 har 831 medarbejdere gennemgået et 5 dages grundkursus i metoden. Medarbejderne har deltaget i grundkurset i teams. Teamsamarbejdet er et væsentligt element i udviklingen af elevernes kompetencer og kurserne støtter op om reformens intention om professionelle læringsfællesskaber, som grundstenen i udviklingen og kvalificeringen af den pædagogiske praksis.

I skoleåret 2016/2017 skal medarbejderne igennem det udvidede kursus som sætter fokus på de faglige mål i fagene og på teamsamarbejdet.

På kurset skabes der en direkte sammenhæng til den daglige undervisning, idet alle medarbejdere mellem kursusgangene skal afprøve teknikker og forløb. Det er en hjælp til at forankre den nye viden og arbejdsform.

- Kompetenceløft i forhold til kompetencedækning i skolens fag. For at løfte kompetencedækningsprocenten og kunne leve op til målet om at 95 % af fagtimer skal gennemføres af lærere med undervisningsfag er 65 lærere i skoleåret

2015/2016 startet på modulundervisning på Metropol. Forløbet tager 1½ - 2 år afhængigt af fag. I skoleåret 2017/2018 forventes yderligere omkring 60 lærere at starte på modulundervisning.

Trods det store løft forventer skolerne fremadrettet at skulle investere i opkvalificering i undervisningsfag for fortsat at kunne leve op til målsætningen.

- Kompetenceløft af skoleledelserne. Med udgangspunkt i Undervisningsministeriets 7 ledelsesfelter for skoleledelse er der igangsat kompetenceudvikling for alle ledere på skoleområdet. Kompetenceløftet består af følgende områder:
  - Udvikling af strategier på skoleområdet. Der er udarbejdet et udkast til strategi for fritidstilbuddene. Der arbejdes på en afgrænsning og rammesætning af det 21. århundredes kompetencer, som udgangspunkt for hele skoleudviklingen. Der arbejdes samtidig med en strategi for elevernes læring. Efteråret 2016 igangsættes et arbejde med at udarbejde en strategi for samarbejde med forældre på hele 0 – 18 års området.
  - Strategierne skal tydeliggøre retningen for skoleområdet indenfor de enkelte områder og sikre klarhed i forhold til ansvar og beslutningskompetence på de forskellige niveauer i organisationen.
  - Data i styringskæden. I foråret 2016 er der igangsat et arbejde omkring data i styringskæden med henblik på at kvalificere det pædagogiske arbejde omkring elevernes læring og styrke den faglige ledelse. Kompetenceløftet handler om systematisk brug af data i den pædagogiske praksis og kræver stor ledelsesbevågenhed og engagement. Det kræver analysekapacitet og erfaring i indsamling og håndtering af summative og formative data, herunder vurdering af hvilke data, der kan anvendes i hvilke fora. Helsingør Kommune deltager som forsøgskommune i udviklingen af det progressionsmålingsværktøj, som giver lærerne direkte indblik i elevens læring i det enkelte læringsforløb. Der er på nuværende tidspunkt ikke progressionsmålingsværktøjer til rådighed.
  - Professionelle samtaler og den faglige ledelse. Skolelederne skal tættre på elevernes læring, og der er igangsat et længerevarende kompetenceløft i forhold til den faglige ledelse. Der er en forventning om, at faglig ledelse vil have stor betydning for elevernes tilegnelse af kompetencer.

Den faglige ledelse handler om ledelsesopgaven i forhold til den enkelte medarbejder og om opgaven i forhold til teams af medarbejdere.

Teamsamarbejdet skal understøttes af lederne og udvikles, så medarbejderne går forskningsmæssigt til udvikling og kvalificering af læringsforløb og praksis. Lederne skal tættre på elevernes læring og de skal i faglig dialog med medarbejderne i forhold til planlægning, gennemførelse og evaluering af læringsforløb.

Der er en klar forventning om, at kompetenceløftet skal kunne ses på elevernes resultater. Det er værd at bemærke, at indsatserne er langvarige. Således er indsatsen omkring kompetencedækning i folkeskolens fag færdig i 2020 i Boost-regi.

Der bruges ca. 12 mio. kr. årligt over en tre årig periode på alle udgifter – herunder personale udgifter til kompetenceudvikling af alle medarbejdere på skoleområdet, heraf ca. 12 mio. kr. fra AP Møller Fonden.

Der arbejdes sideløbende med andre tiltag for at løfte elevernes læring. Der er således udarbejdet nye retningslinjer for sprog og læse/skriveudvikling for 0-18 årsområdet, og der er igangsat et arbejde med at udarbejde retningslinjer for matematik.

Samarbejdet mellem konsulenterne i Uddannelseshuset og konsulenterne i Center for Dagtilbud og Skoler er under udvikling, og der arbejdes tættere sammen med henblik på, at indsatserne i forhold til skole- og dagtilbudsområdet bliver mere målrettet.

Den åbne skole og den virkelighedsnære undervisning er områder, der kræver fortsat bevågenhed fra skolelederne og områderne skal fremadrettet understøttes fra Center for Dagtilbud og Skole og Uddannelseshuset. De er elementer, der bidrager ind i en varieret skoledag, der kan øge elevernes motivation, gøre dem fagligt dygtigere og motivere flere til at gennemføre en ungdomsuddannelse.

Den understøttende undervisning er den nye del af skolens undervisning, og der gøres i disse år de første erfaringer med timerne. Skolerne arbejder på at bruge den understøttende undervisning til at gøre skoledagen mere varieret. Den understøttende undervisning varetages af både lærere, pædagoger og andre, og kræver et andet samarbejde mellem medarbejdere end før reformen.

## Faglige resultater

Grundlaget for at vurdere elevernes faglige resultater baserer sig udelukkende på afgangsprøvekaraktererne, hvilket anses som et forholdsvist smalt grundlag. Skolerne arbejder på at udvikle værktøjer, der kan understøtte arbejdet med elevernes progression, som er omdrejningspunktet for arbejdet. Der er ikke data til rådighed, der viser i hvilken grad skolen løfter det enkelte barn år for år. De faglige data, der sammenlignes i denne analyse, er data, hvor elever fra forskellige årgange sammenlignes. De data siger intet om elevernes progression.

De faglige resultater består af en række data fra Undervisningsministeriets database, Uddannelsesstatistik og data fra CEPOS.

Data vedr. trivsel, gennemsnitskarakterer og overgang til ungdomsuddannelser anses som valide, hvorimod data vedr. kompetencedækning dækker over ukendte opgørelsesmetoder i kommunerne. Alle data, bortset fra data vedr. undervisningseffekten indgår som obligatoriske data i kvalitetsrapporten, som kommunerne er forpligtet til at udarbejde.

## Trivsel

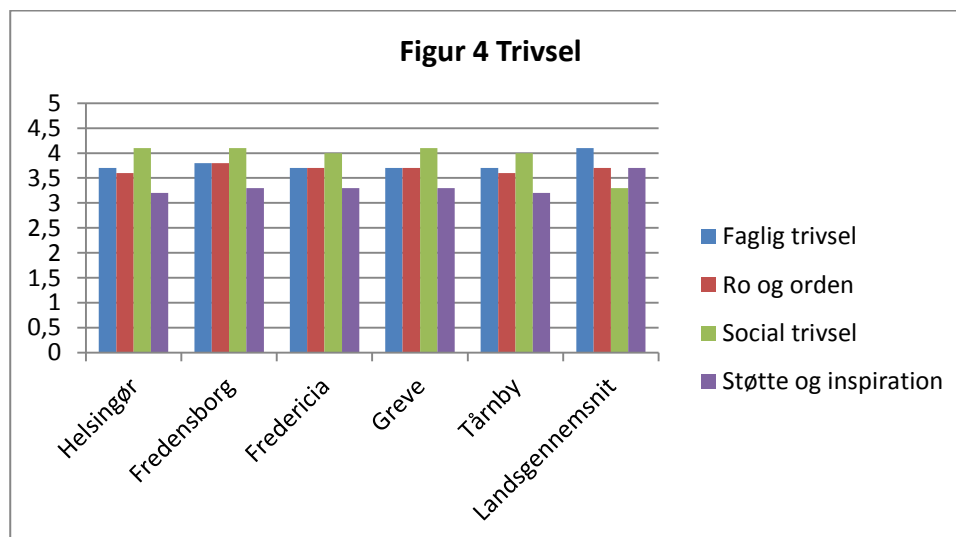
I 2015 gennemførte Undervisningsministeriet den første nationale trivselsmåling for alle elever i folkeskolen. Målingen blev for eleverne på 4. – 9. klasse opdelt i 4 kategorier. Hver kategori indeholder en række spørgsmål, som relaterer sig til det overordnede tema.

**Tabel 2 Den nationale trivselsmåling 2015.**

Kommune	Faglig trivsel	Ro og orden	Social trivsel	Støtte og inspiration
Helsingør	3,7	3,6	4,1	3,2
Fredensborg	3,8	3,8	4,1	3,3
Fredericia	3,7	3,7	4	3,3
Greve	3,7	3,7	4,1	3,3

<b>Tårnby</b>	3,7	3,6	4	3,2
<b>Lands gennemsnit</b>	4,1	3,7	3,3	3,7

Set grafisk fordeler tallene sig således:



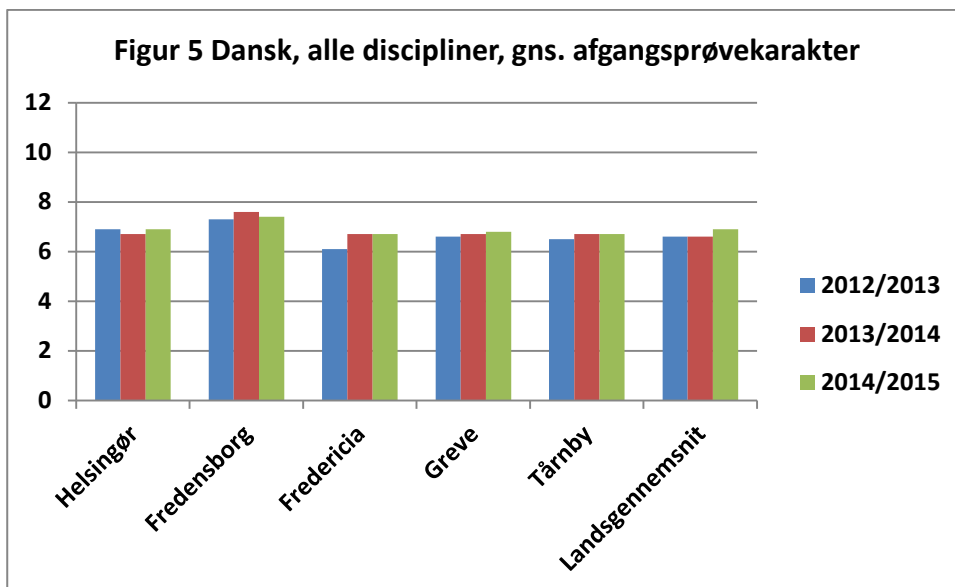
Da denne trivselsmåling er den første nationale måling, anses den som en baselinemåling. Udsvingene mellem kommuner indenfor de forskellige temaer er på mellem 0,1 og 0,2. Eleverne i Helsingør Kommune trives på samme niveau som eleverne i sammenligningskommunerne.

Helsingør Kommune såvel som sammenligningskommunerne ligger under landsgennemsnittet i forhold til kategorierne faglig trivsel og støtte og inspiration. I forhold til den sociale trivsel ligger Helsingør og sammenligningskommunerne over landsgennemsnittet.

Skolerne har igangsat et arbejde ud fra trivselsmålingerne med udgangspunkt i elevernes besvarelser. Eleverne har deltaget i den nationale trivselsmåling for 2016 i første kvartal. Resultatet foreligger endnu ikke.

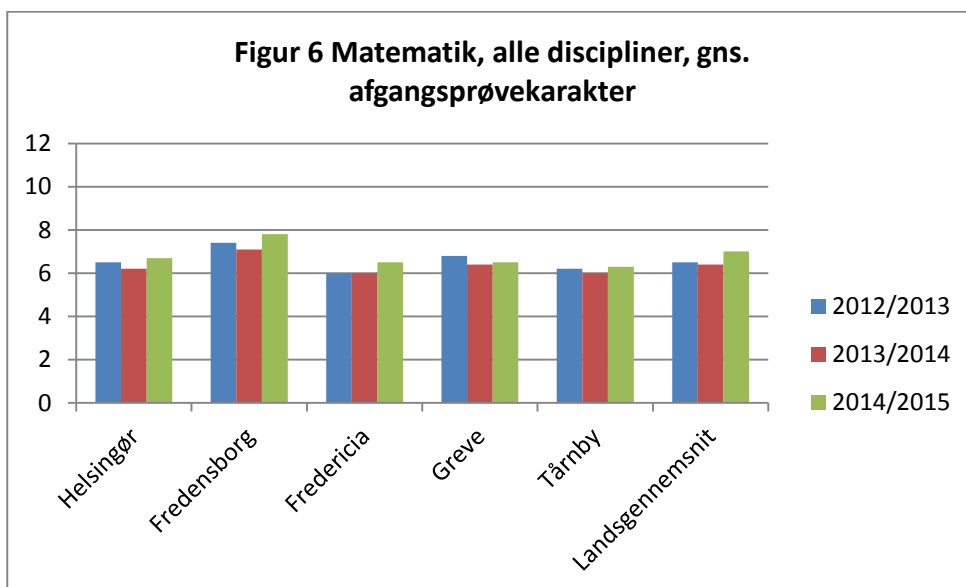
### Afgangsprøveresultater

En del af den obligatoriske afrapportering på folkeskoleområdet er afgangsprøveresultater. Der afrapporteres i dansk, matematik og de bundne prøvefag.



Afgangsprøveresultaterne for dansk i alle tre skoleår viser, at eleverne i Helsingør Kommune i 2014/2015 ligger højere end eleverne i Fredericia, Greve og Tårnby. Eleverne fra Fredensborg ligger højere i årene. Helsingør Kommune ligger over landsgennemsnittet i skoleårene 2012/2013 og 2013/2014 og på landsgennemsnittet i skoleåret 2014/2015.

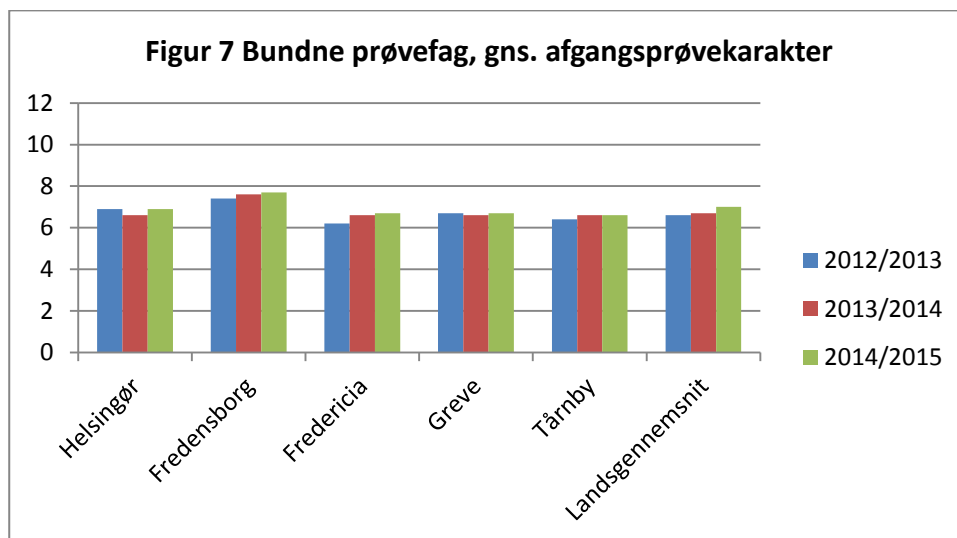
Der er et fortsat fokus på at gøre eleverne så dygtige de kan og en forventning om at resultaterne i dansk skal ligge over landsgennemsnittet. Det arbejder skolerne målrettet på.



Resultaterne i matematik over de tre skoleår viser, at Helsingør Kommune er inde i en positiv udvikling, idet Helsingør Kommune i skoleårene 2012/2013 og 2013/2014 placerer sig efter Fredensborg og Greve, mens Helsingør placerer sig som nummer 2 i skoleåret 2014/2015 efter Fredensborg. Det er værd at bemærke, at resultaterne i Helsingør Kommune dykker i skoleåret 2013/2014 men at tendensen gør sig gældende for 4 ud af 5 kommuner. Det er dog ikke tilfredsstillende, at resultaterne i Helsingør Kommune ligger under landsgennemsnittet i

skoleåret 2014/2015 efter i de to foregående skoleår at have over eller på landsgennemsnittet. Skolerne arbejder målrettet på at fortsætte den positive udvikling.

De bundne prøvefag dækker over dansk, matematik og de øvrige obligatoriske prøvefag til afgangsprøverne.

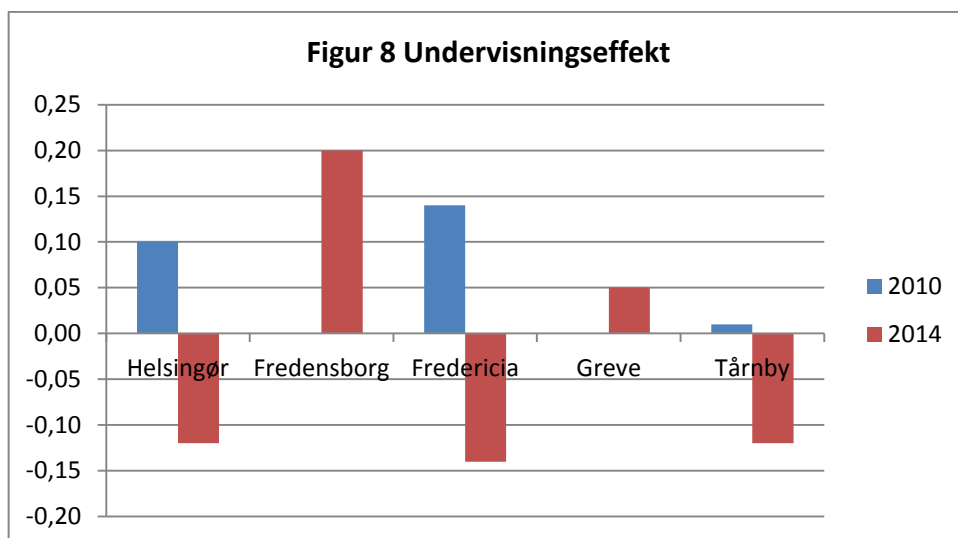


Resultaterne viser, at Helsingør for alle tre skoleår placerer sig efter Fredensborg.

Samlet set er der en tendens til, at eleverne i Helsingør Kommune ligger lige efter Fredensborg. Helsingør Kommune placerer sig over landsgennemsnittet i 2012/2013 og 0,1 under landsgennemsnittet i de efterfølgende to skoleår. Med en målsætning om at resultaterne i dansk og matematik skal ligge over landsgennemsnittet er der en forventning om, at gennemsnitskarakteren fremadrettet stiger. Landsgennemsnittet er de tre skoleår jævnt stigende, og der er en formodning om at stigningen her vil fortsætte fremover, idet den nationale målsætning om at alle elever skal blive så dygtige, de kan, gør, at alle kommuner arbejder intensivt på at hæve gennemsnitskarakteren.

### Undervisningseffekten

Undervisningseffekten viser, hvordan eleverne på en given skole eller kommune klarer sig sammenlignet med, hvordan man skulle forvente, at de ville klare sig ud fra forældrenes baggrund. Er undervisningseffekten for eksempel +0,2, har skolen løftet eleverne 0,2 karakterpoint højere end forventet. På landsplan ligger de fleste skoler mellem +0,3 og -0,3. Undervisningseffekten er beregnet ud fra afgangsprøvekaraktererne og vurderes som et smalt grundlag for en vurdering af skolens virksomhed. Der er tale om en beregningsmodel.



Figuren viser, hvordan eleverne i de seks kommuner klarer sig sammenlignet med, hvordan man skulle forvente, at de ville klare sig ud fra forældrenes baggrund. Der er lavet opgørelse for 2010 og 2014. Fredensborg Kommune og Greve Kommune har 2010 en effekt på nul.

Det fremgår tydeligt af figuren, at det er Fredensborg og Greve Kommune, der har formået at hæve undervisningseffekten fra 2010 til 2014. For de øvrige kommuner er der tale om et fald. Faldet i undervisningseffekten mellem 2010 og 2014 er størst for Fredericia (0,28). Faldet i Helsingør er på 0,22.

### Undervisningskompetencedækning

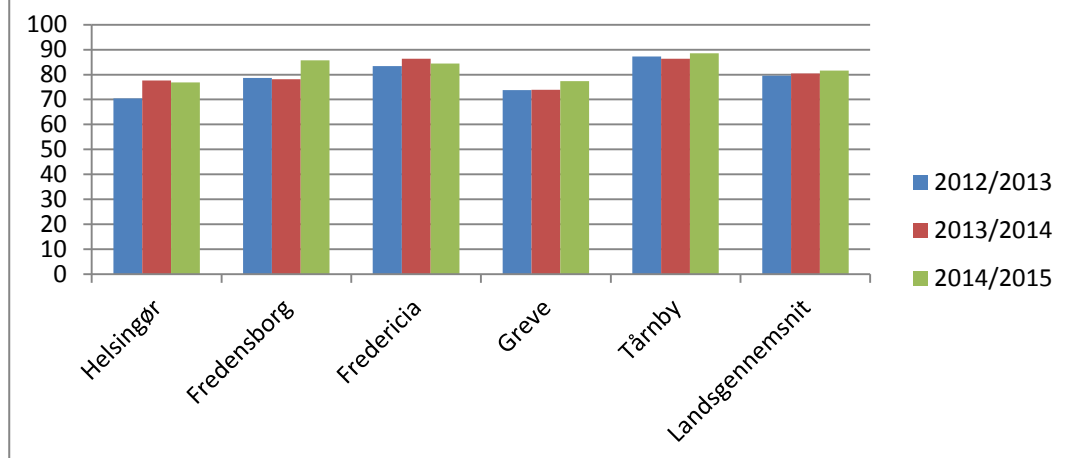
Som en del af folkeskolereformen er det aftalt, at 95 % af undervisningen i folkeskolen i 2020 skal dækkes af lærere med undervisningskompetence i faget. Undervisningskompetence kan opnås på to måder:

1. Den formelle læreruddannelse/undervisningsfag<sup>2</sup>
2. Skolelederen kan give lokal undervisningskompetence, hvis læreren har kvalifikationer, der svarer til undervisningsfag.

Det er den enkelte skoleleder, der vurderer, hvorvidt en lærer har den lokale undervisningskompetence. Det betyder, at der ikke er centrale retningslinjer og dermed ikke ensartet opgørelsesmetode.

<sup>2</sup> Undervisningsfag er den nye betegnelse for linjefag

**Figur 9 Kompetencedækningsgrad**



Generelt er kompetencedækningen i Helsingør Kommune lavere end i sammenligningskommunerne og landsgennemsnittet. Det vides dog ikke, hvordan den lokale kompetence er opgjort. I yderste konsekvens kan skoler vælge, at der kun opgøres i forhold til den formelle kompetence. Det kan betyde en lavere kompetencedækning. Omvendt kan skolelederen vælge at give den lokale kompetence på baggrund af kortere undervisningserfaring og lokal kursusvirksomhed.

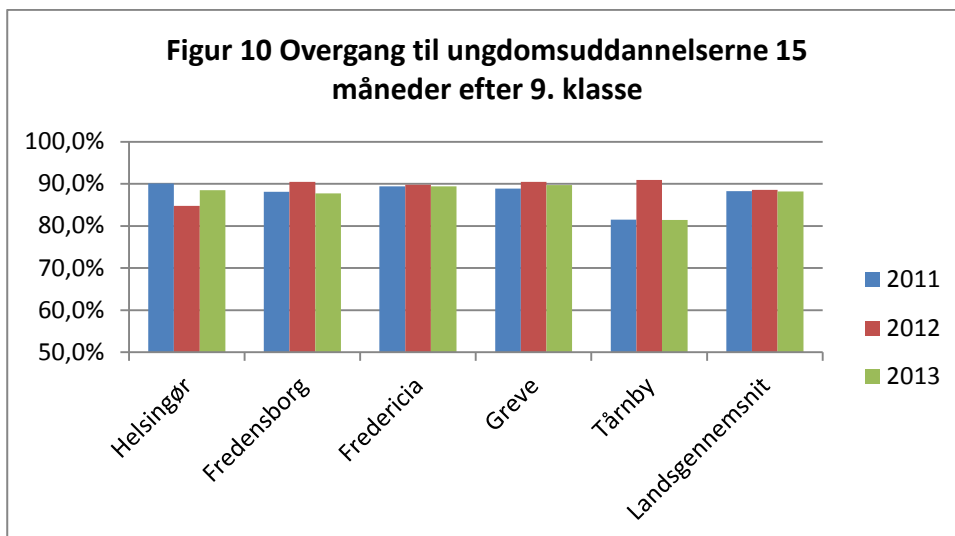
Der er i skoleåret 2015/2016 igangsat et stort kompetenceløft i forhold til undervisningskompetence. Frem til 2020 forventes 128 lærere at få den formelle undervisningskompetence i et fag. Kompetenceløftet rækker ind i skolernes dagligdag, idet lærere, der tager undervisningsfag, har færre ugentlige undervisningstimer.

### Overgang til ungdomsuddannelserne

Den nationale målsætning om at 95 % af en ungdomsårgang skal have en ungdomsuddannelse, når de fylder 40 år, følges løbende gennem forskellige indikatorer. Statens Institut for folkesundhed har beregnet, at det svarer til, at 73,6 % af en årgang skal have gennemført en ungdomsuddannelse, når de er 20 år.

I denne analyse er det valgt at medtage andelen af elever, som 15 måneder efter 9. klasse i folkeskolen er i gang med en ungdomsuddannelse (erhvervsfaglig uddannelse, gymnasial uddannelse og STU). De senest tilgængelige tal er fra 2013, som angiver det år, hvor eleven afsluttede sin 9. klasse. Tallene dækker elever, der er i gang med en ungdomsuddannelse på opfølgningstidspunktet.





I forhold til sammenligningskommunerne er andelen af elever, der er i gang med en ungdomsuddannelse 15 måneder efter 9. klasse i Helsingør Kommune som den 3. laveste i 2013. I 2011 og 2013 lå andelen af eleverne, der var i gang med en ungdomsuddannelse i Helsingør Kommune over landsgennemsnittet. I forhold til sammenligningskommunerne ligger Helsingør Kommune bedre end Fredensborg Kommune i 2013. Det er bemærkelsesværdigt, idet Fredensborg på de faglige resultater ligger gennemsnitligt højere end Helsingør.

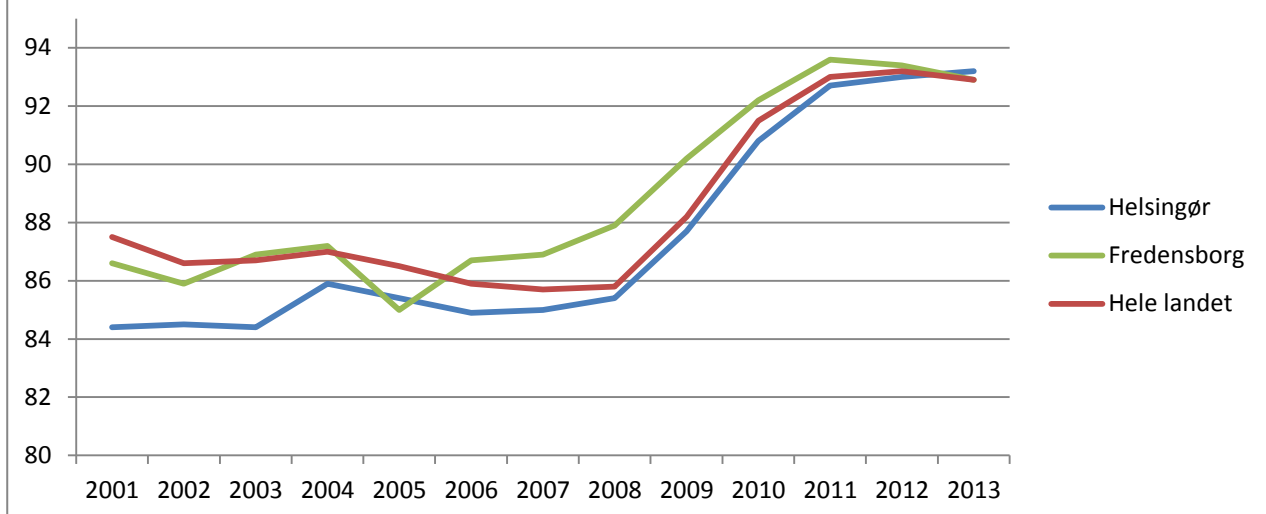
I Undervisningsministeriets profilmodel viser andelen af 9. klasse årgang, der forventes at fuldføre mindst én ungdomsuddannelse inden for 25 år efter 9. klasse. Ungdomsuddannelserne omfatter gymnasiale og erhvervsfaglige ungdomsuddannelser samt den Særlig Tilrettelagt Ungdomsuddannelse (STU). At have gennemført 'mindst en ungdomsuddannelse' vil sige, at man enten har gennemført en ungdomsuddannelse eller en videregående uddannelse. Det er væsentligt at være opmærksom på, at profilmodellen er en fremskrivning og derfor behæftet med usikkerhed. Profilmodellen er en fremskrivning af, hvordan en ungdomsårgang forventes at ville uddanne sig under følgende antagelser:

- Uddannelsessystemet vil forblive, som det var i de skoleår, hvor ungdomsårgangen gik i ottende og niende klasse. Det vil sige, at der ikke ændres væsentligt i grundskolens 8. og 9. klassetrin, hvad angår blandt andet fag, timetal og mål.
- Ungdomsårgangen, hvis uddannelsesadfærd fremskrives, vil bevæge sig i uddannelsessystemet på samme måde som dem, der er i uddannelsessystemet i de år, hvor ungdomsårgangen gik i ottende og niende klasse.

Det har ikke været muligt at trække data fra sammenligningskommunerne, men UU Øresund, som dækker både Helsingør og Fredensborg Kommune har følgende tal for udviklingen.

Profilmodellen – fremskrivningsmodel, som viser andelen af unge, der om 25 år har gennemført mindst én ungdomsuddannelse.

**Figur 11 Forventet andel af unge, der har gennemført mindst én ungdomsuddannelse, når de fylder 40 år**



Som det fremgår af figuren har Helsingør Kommune for første gang passeret landsgennemsnittet i den forventede andel af unge, der forventes at have gennemført mindst én ungdomsuddannelse, når de er 40 år.

### Fordelingen af udgifter på skoleområdet på tværs af kommuner

Mange forhold kan have betydning for udgifterne på skoleområdet. Nogle af disse forhold kan være vanskelige for kommunen selv at påvirke. Disse er nedenfor angivet som strukturelle rammevilkår. Andre forhold har kommunen i højere grad mulighed for at påvirke, selvom påvirkningen i nogle tilfælde vil skulle foregå over en længere periode. Disse forhold er nedenfor angivet som styrbare forhold.

#### Strukturelle rammevilkår

I tabel 3 nedenfor er angivet en række strukturelle indikatorer, som bl.a. KORA og KL har identificeret til at have afgørende betydning for udgiftsniveauet på skoleområdet. Indikatorerne kan give en pejling på, om Helsingør Kommune er underlagt nogle strukturelle rammevilkår, som kan have afgørende betydning for udgiftsniveauet på skoleområdet, og dermed være med til at forklare forskelle i udgiftsniveauet, når der sammenlignes med de udvalgte kommuner.

Tabel 3 Strukturelle indikatorer med betydning for udgiftsniveauet, 2014						
	Helsingør	Fredensborg	Fredericia	Greve	Tårnby	Gennemsnit af sammenligningskommuner
Børnetæthed, antal 6 - 16 årige pr. km <sup>2</sup>	73,8	54,3	51,1	119,3	85,4	77,5
Andel 7 - 16 årige i pct. af det samlede indbyggertal i kommunen	13,1	14,1	12,4	13,8	12	13,1
Privatskoleelever pr. 100 elever, pct. af det samlede elevtal i kommunen	13,9	20,8	13,1	12,8	8,8	13,9
Børn af enlige forsørgere pr. 100 0-17-årige	18	16,7	19,1	16,1	17,7	17,4
Statsborgere fra ikke-vestlige lande pr. 10.000 indb.	352	447	394	340	358	384,8

Andel 25-64-årige uden erhvervsuddannelse	20,0	16,5	24,6	17,6	21,5	20,1
---	------	------	------	------	------	------

Kilde: Danmarks Statistik og nøgletal fra Social- og Indenrigsministeriet

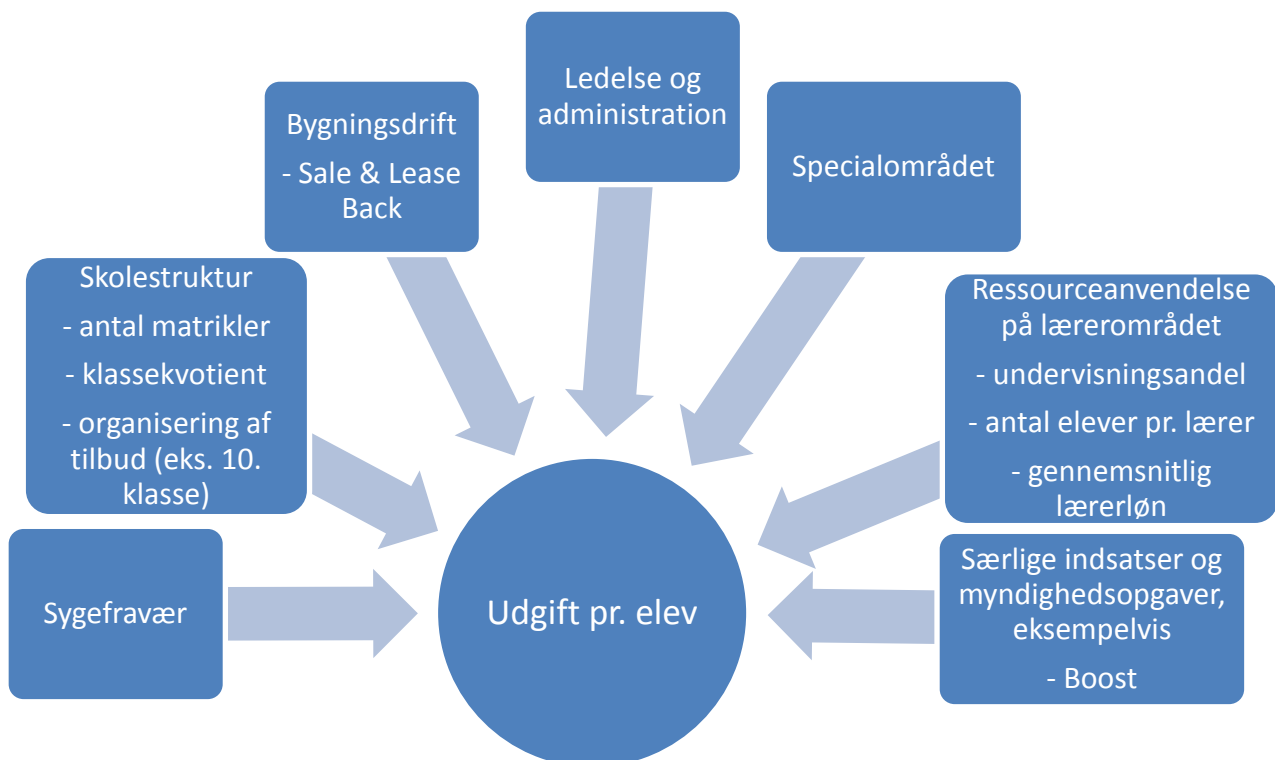
For de tre første indikatorer (børnetæthed, andelen af 7 – 16 årige og privatskoleandel) gælder, at en øget andel typisk vil medføre lavere udgifter på skoleområdet. Helsingør kommune befinder sig i midten af feltet, når der sammenlignes med de andre kommuner, dog med værdier under gennemsnittet for sammenligningskommunerne.

For de tre sidste indikatorer (børn af enlige forsørgere, statsborgere fra ikke-vestlige lande og andelen af indbyggere uden erhvervsuddannelse) gælder, at en høj andel typisk vil betyde højere udgifter på skoleområdet. Helsingør Kommune har en forholdsvis høj andel af børn af enlige forsørgere i sammenligningen, men samtidig en lav andel af statsborgere fra ikke-vestlige lande. Andelen af 25-64 årige uden erhvervsuddannelse i Helsingør Kommune befinder sig i midten af feltet i denne sammenligning.

Samlet set er der ikke nogle af de anførte indikatorer ovenfor, der entydigt tilsiger, at Helsingør Kommunes udgiftsbehov på skoleområdet er højere end de øvrige kommuner.

### Styrbare forhold på skoleområdet

Figur 12 nedenfor illustrerer en række styrbare forhold med betydning for udgiften pr. elev, som kommunen i større eller mindre grad har mulighed for at påvirke.



I den videre analyse vil der ikke blive kigget på specialområdet. Dette skyldes, at specialområdet omhandler en meget bred tilbudsvifte til en elevgruppe med vidt forskellige behov. Det har ikke været muligt med de tilgængelige data, at foretage en egentlig analyse af området. Det foreslås dog, at administrationen kigger særskilt på dette område i en fase 2, herunder også udgifter til området pædagogisk psykologisk rådgivning m.v.

## Fordelingen af udgifter på tværs af skoleområdet

Når man opdeler de samlede nettodriftsudgifter pr. elev i underområder ses, at der er betydelige forskelle i udgiften pr. elev indenfor de forskellige hovedkategorier på skoleområdet, se tabel 4 nedenfor.

Tabel 4 Udgift pr. elev (almen og special), (kr., 2014)						
Funktion (kommunal kontoplan)	Helsingør	Fredensborg	Fredericia	Greve	Tårnby	Hele landet
3.22.01 Folkeskoler (pr. almen elev)	67.654	65.519	50.885	52.056	59.329	62.249
3.22.02 Fællesudgifter for kommunens samlede skolevæsen (pr. almen og special elev)	2.608	-	196	3.748	2.406	1.028
3.22.03 Syge- og hjemmeundervisning (pr. almen og specialelev)	-*	104	135	150	245	105
3.22.04 Pædagogisk psykologisk rådgivning m.v. (pr. almen og special elev)	3.236	2.887	2.453	2.258	2.936	2.151
3.22.06 Befordring af elever i grundskolen (pr. almen og special elev)	305	572	1.775	564	98	983
3.22.07 Specialundervisning i regionale tilbud (pr. specialelev)	56.037	3.070	16.322	1.123	3.953	11.443
3.22.08 Kommunale specialschooler og interne skoler i dagbehandlingstilbud og på anbringelsessteder (pr. special elev)	256.822	418.047	263.096	314.430	248.577	329.817
3.22.09 Efter- og videreuddannelse i folkeskolen (pr. almen og special elev)	1.663	20	125	166	202	237

\*Udgifter til syge- og hjemmeundervisning er i 2014 afholdt centralt af DS på folkeskoleområdet.



Funktion (kommunal kontoplan)	Helsingør	Fredensborg	Fredericia	Greve	Tårnby	Hele landet
3.22.01 Folkeskoler (pr. almen elev)	67.654	65.519	50.885	52.056	59.329	62.249

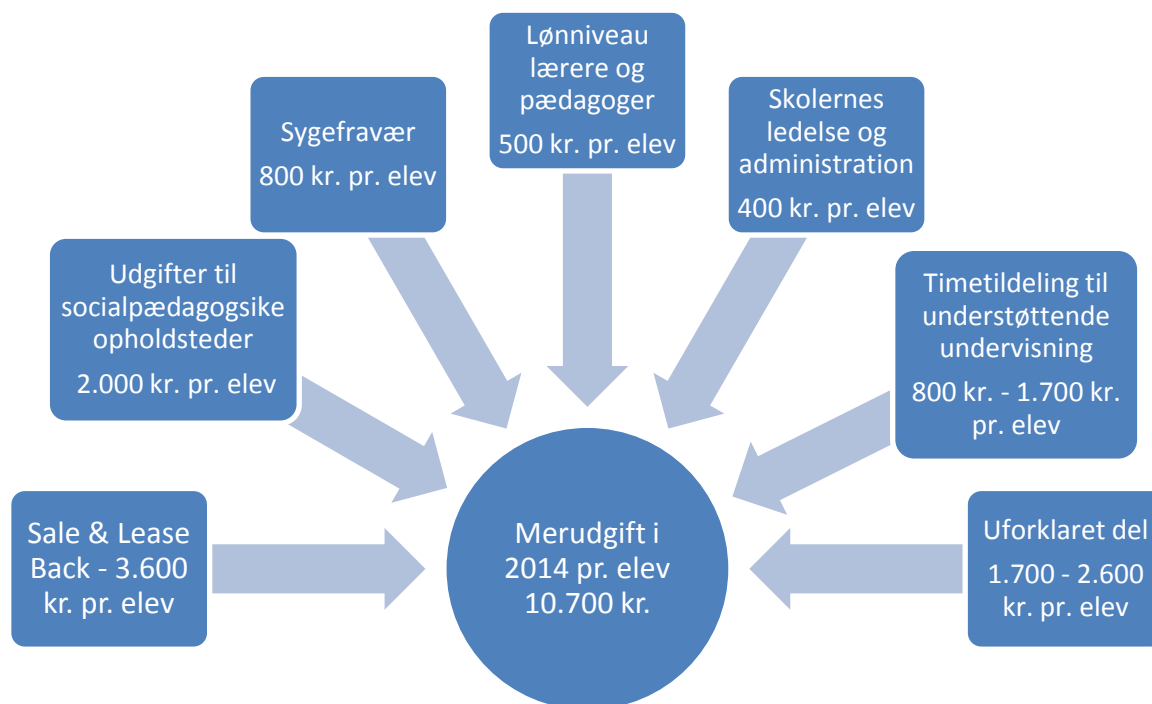
Langt hovedparten af udgifterne afholdes dog på området Folkeskoler (funktion 3.22.01 Folkeskoler ovenfor), idet området i gennemsnit i sammenligningskommunerne udgør 77 pct. af de samlede udgifter på skoleområdet. I den videre analyse vil det derfor være udgifter afholdt på dette område, der er i fokus.

Området Folkeskoler (funktion 3.22.01) indeholder alle udgifter, der kan knyttes til lønninger, drift og indkøb af materialer på skolerne. Dvs. udgiften påvirkes af beslutninger om timetal, lærernormering, bygningsdrift og andre aktiviteter. Udover de udgifter, der afholdes på skolerne, indeholder funktionen Folkeskoler også udgifter, der afholdes centralt, f.eks. udgifter til rengøring, forsikringer, myndighedsopgaver m.fl., som i Helsingør Kommune afholdes i Center for Dagtilbud og Skoler og Center for Økonomi og Ejendomme.

Ved sammenligning af udgiften pr. elev i Helsingør Kommune med udgiften pr. elev i sammenligningskommunerne ses, at Helsingør Kommune anvender ca. 10.700 kr. mere pr. elev på funktionen Folkeskoler, svarende til 71,8 mio. kr. i alt. Ved sammenligning med landsgennemsnittet anvender Helsingør Kommune 5.400 kr. mere pr. elev, svarende til 36,3 mio. kr.<sup>3</sup> Ved at korrigere for en særlig ordning i Helsingør Kommune (Sale & Lease Back) og udgifter til undervisning på socialpædagogiske opholdssteder, nedbringes forskellen med 5.600 kr. pr. elev, så Helsingør Kommune anvender 5.100 kr. mere pr. elev end sammenligningskommunerne og ift. tilgængelige nøgletal ligger på landsgennemsnittet.

<sup>3</sup> En supplerende analyse af data fra Danmarks Statistik for nettodriftsudgiften pr. elev i folkeskolen findes i bilag 2. De overordnede konklusioner er enslydende med den øvrige analyse.

Den videre analyse vil forsøge at forklare årsagerne til denne forskel i udgiftsniveauet mellem Helsingør Kommune og sammenligningskommunerne via elementerne i figur 13.



Den uforklarede del af merudgiften pr. elev udgør mellem 3-4 pct. af den samlede udgift til folkeskoler pr. elev.

### Centrale og decentrale udgifter på skoleområdet

Der er stor forskel på, hvor mange udgifter i den enkelte kommune der afholdes henholdsvis centralt og decentralt på skoleområdet, se tabel 5. De centrale udgifter dækker over to typer udgifter; dels centralt styrede udgifter til betaling af funktioner, der udføres på skolerne, eksempelvis rengøring og vedligehold. Derudover er der en række centrale udgifter, som hovedsagligt afholdes til andre tilbud i skolevæsenet, eksempelvis plejebørn, sygehusundervisning og døgninstitutioner.

**Tabel 5 Centralt placerede udgifter på funktion 3.22.01 Folkeskoler (1.000 kr., 2014)**

	Helsingør	Fredensborg	Fredericia	Greve	Tårnby
Skolernes udgifter (decentrale udgifter)	378.200	228.600	258.700	264.500	279.800
Centrale udgifter	75.800	49.800	12.300	23.000	300
Centrale udgifters andel af samlet forbrug	17%	18%	5%	8%	0%

Kilde: Indhentede oplysninger fra sammenligningskommunerne og egne skoler

Det har ikke i alle tilfælde været muligt at få oplysninger om, hvad de centrale udgifter i sammenligningskommunerne anvendes til. Nedenfor er anført to områder, hvor Helsingør Kommune skiller sig væsentlig ud i forhold til sammenligningskommunerne.

## Centrale udgifter til bygningsdrift

Helsingør Kommune indgik tilbage i tiden en Sale & Lease Back ordning for tre af kommunens skoler. Udgiften til denne ordning afholdes centralt på folkeskoleområdet, og er dermed medvirkende forklaring til de højere udgifter i Helsingør Kommune, idet ingen af sammenligningskommunerne har en tilsvarende ordning. Udgifterne til Sale & Lease Back ordningen på skoleområdet udgør i 2014 24,3 mio. kr., svarende til 3.600 kr. pr. almen elev, dvs. ca. 1/3 del af den samlede merudgift kan forklares med denne ordning. Ordningen udløber i 2019, hvorved langt hovedparten af disse udgifter bortfalder. Fremadrettet vil der i stedet skulle afholdes en række udgifter til vedligehold, som erstatning for udgiften til Sale & Lease Back. Det forventes, at disse udgifter vil være lavere end i dag. En nærmere beskrivelse af denne ordning vil være indeholdt i budgetmaterialet for 2017-2020.

Indledningsvis kan merudgiften pr. elev korrigeres for denne særlige ordning sådan, at merudgiften pr. elev herefter udgør 7.100 kr. ved sammenligning med de øvrige kommuner i analysen.

Helsingør Kommune gennemfører i øjeblikket en række større projekter på bygningsdriftssiden omhandlende energirenovering og fælles ejendomsdrift. Disse projekter er medvirkende til fremadrettet at nedbringe de samlede udgifter til disse områder.

## Centrale udgifter til myndighedsopgaver

Center for Dagtilbud og Skoler afholder en række udgifter til myndighedsopgaver på skoleområdet. Den langt største enkelte udgiftspost indeholder udgifter til undervisning på socialpædagogiske opholdssteder i andre kommuner. I 2014 udgør udgifterne til dette område 13,7 mio. kr. i Helsingør Kommune. Administrationen har erfaret, at denne udgift typisk ikke afholdes på folkeskoleområdet i de andre sammenligningskommuner, men i stedet afholdes på specialområdet. Dermed kan udgiftsposten være med til at forklare merudgiften pr. elev på folkeskoleområdet i Helsingør Kommune, svarende til ca. 2.000 kr. pr. almene elev.

Ved at korrigere for dette beløb udgør merudgiften herefter 5.100 kr. pr. elev i forhold til sammenligningskommunerne.

## Decentrale udgifter på folkeskoleområdet

Langt hovedparten af udgifterne på funktionen Folkeskoler afholdes decentralt på skolerne. Tabel 6 nedenfor angiver hvordan de gennemsnitlige udgifter pr. almene elev fordeler sig på ledelse og administration, undervisningsopgaven, bygningsdrift og andre driftsudgifter i Helsingør Kommuner og sammenligningskommunerne.

	<b>Helsingør</b>	<b>Fredensborg</b>	<b>Fredericia*</b>	<b>Greve</b>	<b>Tårnby</b>
Ledelse	3.271	3.983	4.334	1.385	3.059
Administration	1.364	1.379	1.000	1.556	
Undervisningsopgaven	43.517	40.861	37.600	37.049	50.801**
Bygningsdrift	4.117	3.832	5.663	4.565	5.011
Driftsudgifter (kontorinventar, undervisningsmidler)	3.481***	3.500	-	3.333	
<b>I alt nettodriftsudgift pr. elev</b>	<b>55.751</b>	<b>53.556</b>	<b>48.597</b>	<b>47.888</b>	<b>58.871</b>

Kilde: Indhentede oplysninger fra sammenligningskommuner og egne skoler

\* inkl. specialklasserækker/gruppeordninger

\*\* indeholder løn, kurser og drift

\*\*\* I Helsingør Kommune er der afholdt en række afledte driftsudgifter som følge af investeringer i IT på skoleområdet

Oplysningerne skal ses i lyset af, at forskellige måder at organisere opgaverne på i de enkelte kommuner kan have indflydelse på de oplysninger, der er fremkommet via det udsendte spørgeskema. Tabellen forsøger at opgøre udgiften til den almene elev, men det har ikke i alle tilfælde været muligt at udskille udgifterne til de elever, der går i specialklasserækker eller lignende gruppeordninger.

Når der kigges på skolernes samlede afholdte udgifter pr. elev ses det, at Helsingør Kommune anvender knap 3.500 kr. mere pr. elev end gennemsnittet af sammenligningskommunerne. Hovedparten af denne forskel fremkommer på undervisningsområdet, mens driftsudgifterne og udgifterne til ledelse og administration bidrager i mindre grad. I forhold til de udgifter der afholdes til bygningsdrift på skolerne, ligger Helsingør Kommune under gennemsnittet af de øvrige kommuner. Dette kan bl.a. hænge sammen med, hvorvidt rengøringsopgaven er udliciteret eller ej.

Opgørelsen af den gennemsnitlige nettodriftsudgift pr. almene elev i Helsingør Kommune spænder over en stor variation i udgiften pr. elev fra skole til skole, jf. tabel 7.

<b>Tabel 7 Samlet nettodriftsudgift pr. elev 2014</b>						
	<b>Hellebæk</b>	<b>Hornbæk</b>	<b>Espergærde</b>	<b>Snekkersten</b>	<b>Helsingør</b>	<b>Tikøb</b>
Ledelse	2.340	3.111	2.814	3.591	3.595	4.675
Administration	1.230	977	995	1.158	1.831	2.265
Fagopdelt undervisning	34.788	38.431	33.477	40.057	46.054	45.389
Støttefunktioner	4.019	2.148	3.360	4.947	5.168	3.392
Bygningsdrift	3.980	4.371	3.985	3.704	4.601	7.007
Driftsudgifter (kontorinventar, undervisningsmidler)	2.475	3.112	3.303	4.013	3.660	3.000
<b>I alt pr. elev</b>	<b>48.832</b>	<b>52.150</b>	<b>47.935</b>	<b>57.470</b>	<b>64.909</b>	<b>65.728</b>

Kilde: Skolernes egne oplysninger

Ser man på udviklingen frem til 2015 og forsøger at korrigere for den socioøkonomiske sammensætning af eleverne fås følgende tendens i tabel 8:

<b>Tabel 8 Samlet nettodriftsudgift pr. elev 2015 (2014 PL)</b>						
	<b>Hellebæk</b>	<b>Hornbæk</b>	<b>Espergærde</b>	<b>Snekkersten</b>	<b>Helsingør</b>	<b>Tikøb</b>
Ledelse	2.330	3.282	3.141	4.341	3.623	3.945
Administration	1.208	1.183	1.004	1.341	1.901	2.422
Fagopdelt undervisning	33.995	38.318	36.198	41.294	47.220	53.733
Støttefunktioner	3.792	2.843	4.199	4.559	5.215	3.143
Bygningsdrift	4.114	4.618	3.397	5.380	4.536	6.207
Driftsudgifter (kontorinventar, undervisningsmidler)	1.998	2.937	2.760	6.801	4.052	2.443
<b>I alt pr. elev</b>	<b>47.437</b>	<b>53.181</b>	<b>50.698</b>	<b>63.715</b>	<b>66.548</b>	<b>71.893</b>
<i>Nettodriftsudgift pr. elev (indeks=gennemsnit (59.755 kr. pr. elev))</i>	<i>81</i>	<i>90</i>	<i>86</i>	<i>108</i>	<i>113</i>	<i>122</i>

Andelen af elever, der tildeles socioøkonomiske midler ud af samlet elevtal (indeks = gennemsnit (7 pct.)) Der korrigeres for, at den socioøkonomiske tildeling udgør 20 pct. af den samlede tildeling.	88	96	94	116	116	90
---	----	----	----	-----	-----	----

Kilde: Skolernes egne oplysninger og beregninger på socioøkonomisk tildeling

Nettodriftsudgiften pr. elev ligger under indeks 100 på Hellebæk, Hornbæk og Espergærde Skoler, dvs. disse skolers udgift er lavere end gennemsnittet pr. elev. De samme skolers udgift pr. elev ligger også lavere end andelen af elever, der opfylder kriterierne for socioøkonomisk tildeling, tilsiger. Det er dog ikke hele udgiften pr. elev, der kan forklares via socioøkonomien.

Skolerne i Snekkersten, Helsingør Skole og Tikøb Skole ligger alle over gennemsnittet på både udgiftssiden og den socioøkonomiske andel. Det skal dog bemærkes, at Tikøb Skole har en særlig status grundet sin størrelse. Derfor tildeles Tikøb Skole ikke økonomi pr. elev, men tildeles en økonomisk ramme. Dette gør, at udgiften pr. elev på Tikøb Skole forventelig vil være højere end på de øvrige af kommunens skoler.

### Ledelse og administration

I forhold til sammenligningskommunerne anvender skolerne i Helsingør Kommune i gennemsnit 400 kr. mere pr. elev på administration og ledelse.

Oplysninger om antal elever pr. årsværk til ledelse fremgår af tabel 9, som angiver antallet af elever i forhold til henholdsvis ledere og administrativt personale.

Tabel 9 Antal elever pr. årsværk til ledelse og administration (2014)				
	Ledere m.fl., undervisningsområdet*	Ledere i folkeskolen**	Administrativt personale**	Antal elever** (almene/special)
Helsingør	157	188	303	6710/219
Fredensborg	152	170	325	4249/172
Fredericia	162	177	370	5323/177
Greve	261	-	289	5524/228
Tårnby	355	275	407	4753/213

\* Oplysninger fra Kommunernes og Regionernes løndatakontor (KRL). Oplysningerne dækker både almene og specialelever og er derfor set i forhold til begge elevtyper.

\*\* Indhentede oplysninger hos sammenligningskommuner og egne skoler

Oplysningerne fra både KRL og egne indhentede oplysninger peger på, at Helsingør Kommune i gennemsnittet har færre elever pr. leder end sammenligningskommunerne. Det samme gør sig gældende i forhold til de indhentede oplysninger om antal elever pr. administrativ medarbejder.

Antallet af elever pr. leder og administrativ medarbejder varierer imidlertid fra skole til skole, se tabel 10.

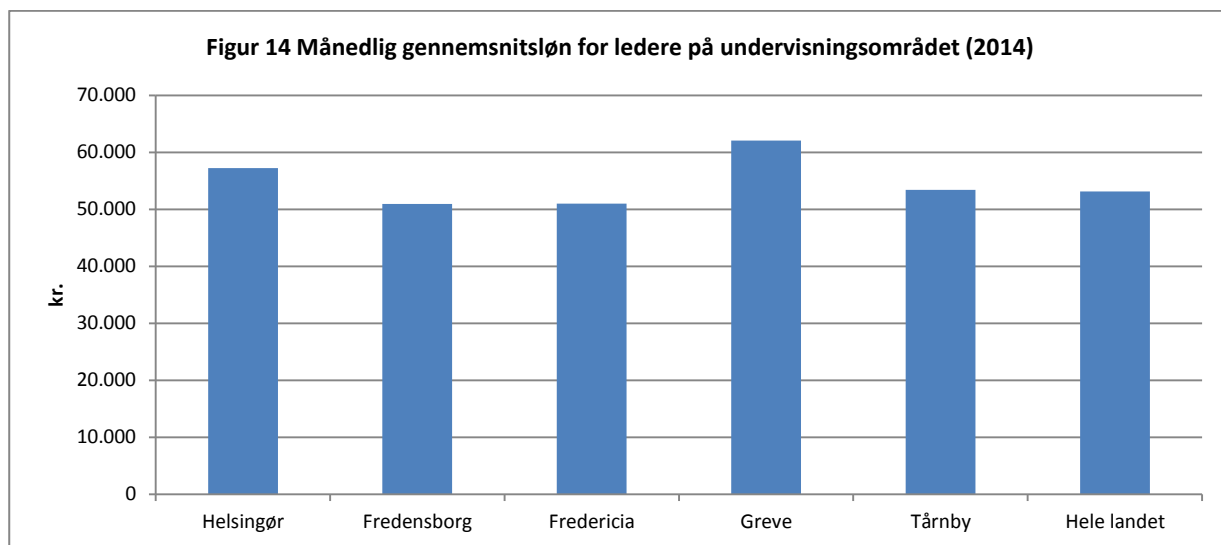
Tabel 10 Antal elever pr. årsværk i 2014						
	Hellebæk	Hornbæk	Espergærde	Snekkersten	Helsingør	Tikøb
Ledelse	221	208	246	165	176	99
Administrativt personale	350	392	453	375	212	183

Kilde: Skolernes egne oplysninger



Det ses heraf, at Espergærde Skole har flest elever pr. årsværk til ledelse, mens Tikøb Skole ikke overraskende har færrest elever pr. lederårsværk. Det samme billede tegner sig for det administrative personale.

Ser man på oplysninger fra KRL om ledernes gennemsnitlige lønniveau på undervisningsområdet ses, at ledernes lønniveau i Helsingør Kommune ligger højere end gennemsnittet i sammenligningskommunerne, jf. figur 14, svarende til knap 1,2 mio. kr. Dette dækker dog også over lønudgiften til ledere på det centrale niveau. Årsagen til den højere lederløn i Helsingør Kommune kan bl.a. hænge sammen med de ledelsesmæssigt store skoler i Helsingør Kommune efter skolestrukturændringen i 2012, se tabel 12 nedenfor.



Kilde: KRL

Udgifterne til ledelse hænger også sammen med antallet af matrikler på skoleområdet, idet hver matrikel forudsætter tilstedeværelse af en daglig pædagogisk leder.

Tabel 11 nedenfor viser forskelle i antallet af matrikler kommunerne imellem.

<b>Tabel 11 Antal matrikler med alment skoler (2014)</b>	<b>Helsingør</b>	<b>Fredensborg</b>	<b>Fredericia</b>	<b>Greve</b>	<b>Tårnby</b>
Matrikler	16	11	13	12	8
Antal skoler (ledelsesmæssigt)	7	6	5	10	7

Kilde: indhentede oplysninger

Sammenholdes antallet af matrikler med antallet af elever fås tabel 12

<b>Tabel 12 Antal elever pr. matrikel og enhed (2014)</b>	<b>Helsingør</b>	<b>Fredensborg</b>	<b>Fredericia</b>	<b>Greve</b>	<b>Tårnby</b>
Matrikler	419	386	409	460	594
Antal skoler (ledelsesmæssigt)	959	708	1065	552	679

Kilde: indhentede oplysninger

Tabellen viser, at der gennemsnitligt er færre elever pr. matrikel i Helsingør Kommune end i sammenligningskommunerne. Til gengæld er skolerne i Helsingør Kommune ledelsesmæssigt store, dvs. der er gennemsnitligt mange elever pr. skoledistrikt.

I budget 2016 er der forudsat en besparelse på ledelse på skoleområdet på ca. 1 mio. kr., stigende til 2 mio. kr. i 2017. Fremadrettet vil merudgiften på ledelse og administration dermed minimeres.

I forbindelse med kommunes arealoptimeringsprojekt kan oplysningerne om antallet af matrikler på skoleområdet dog give anledning til, at der bør kigges på muligheder for at reducere antallet af matrikler.

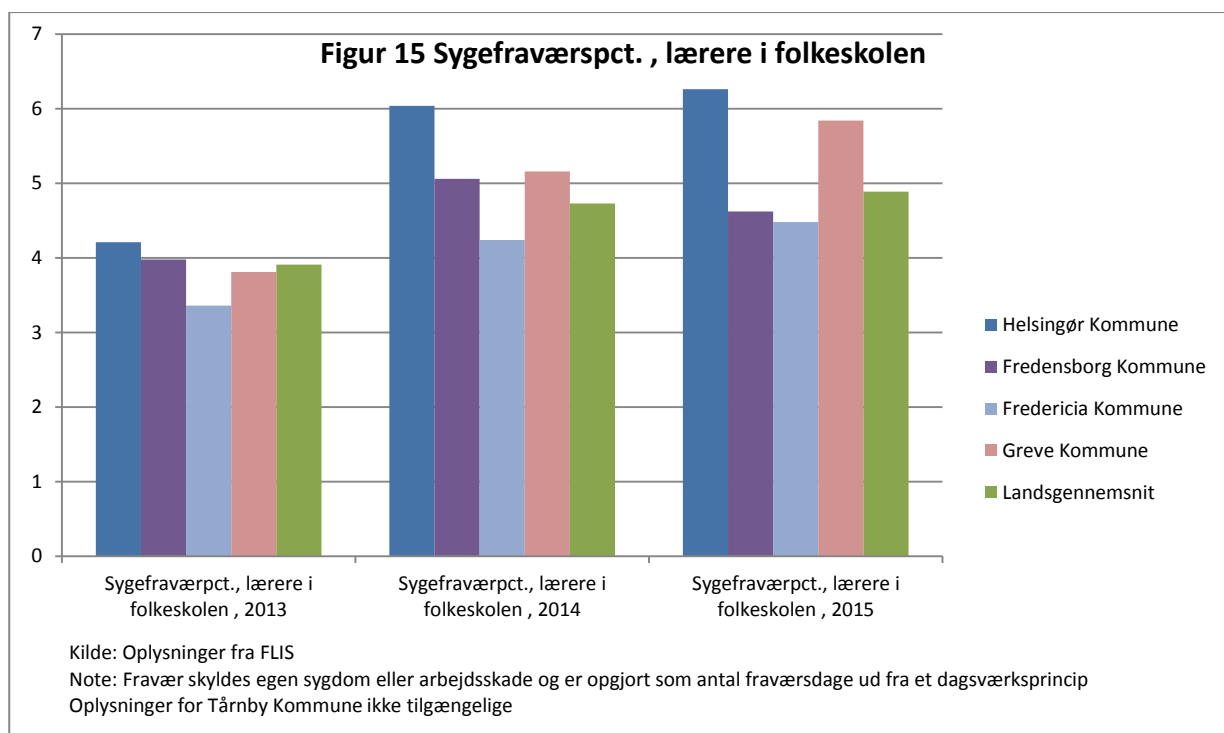
## Undervisningsopgaven

I forhold til sammenligningskommunerne anvender skolerne i Helsingør Kommune i gennemsnit ca. 5.000 kr. mere pr. elev på undervisningsopgaven. Dette svarer til godt 33 mio. kr. sammenlagt.

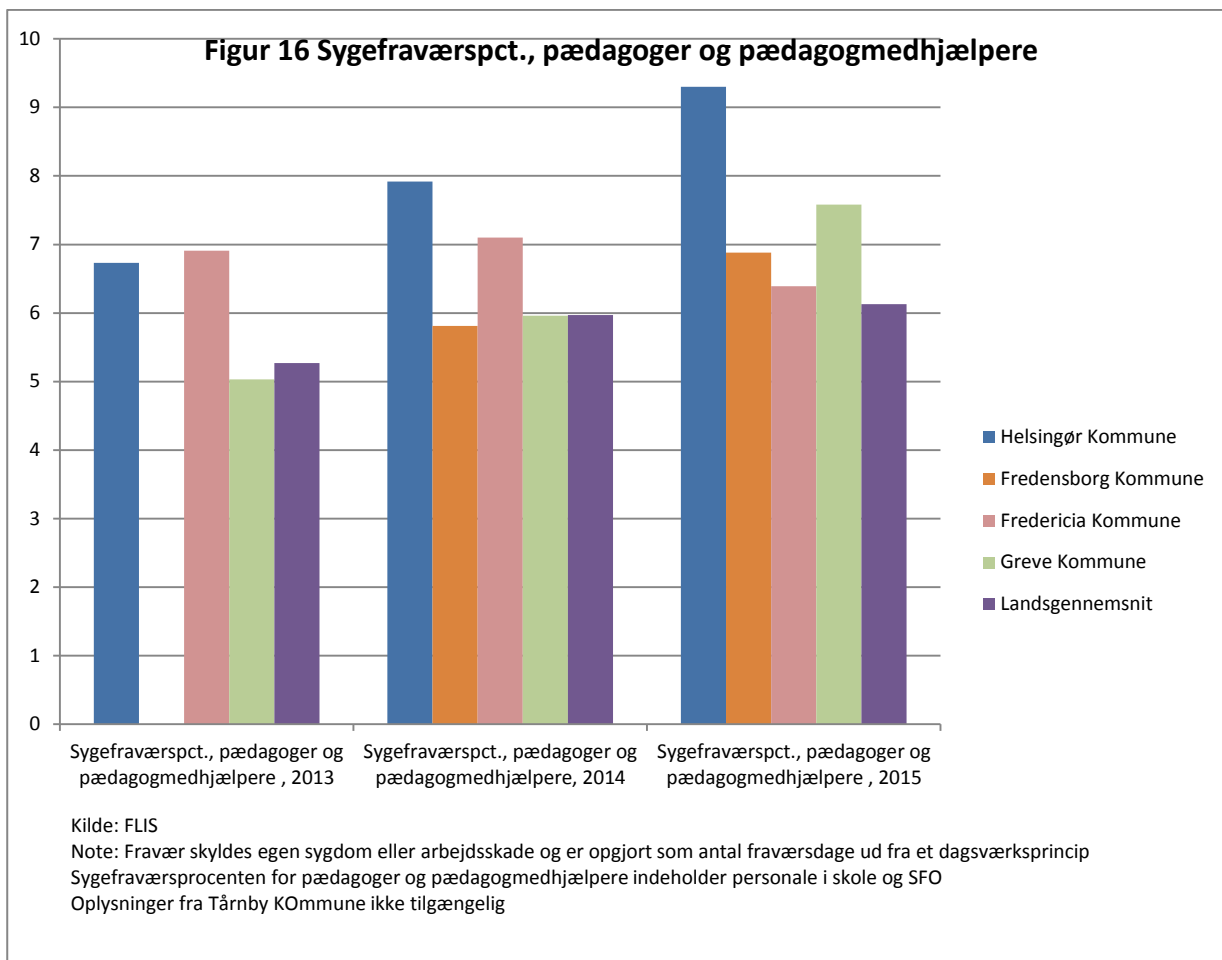
I det følgende fremkommer en række årsager, der kan bidrage til at forklare de højere udgifter til undervisningsopgaven i Helsingør Kommune.

## Sygefravær<sup>4</sup>

I figur 15 og 16 ses sygefraværet for henholdsvis lærere, pædagoger og pædagogmedhjælpere.



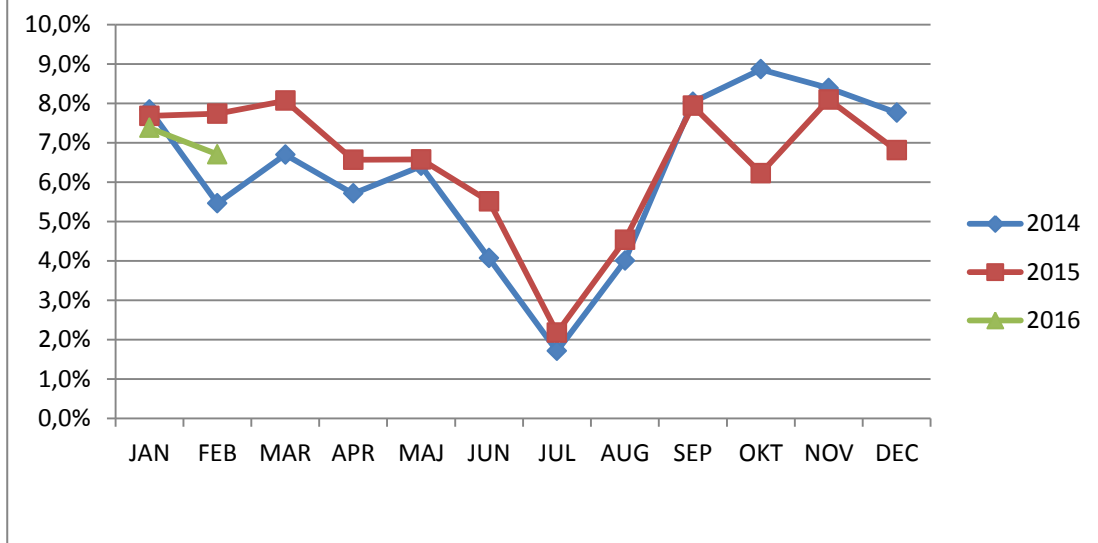
<sup>4</sup> Fraværet er opgjort som antal fraværdsdage, som skyldes enten egen sygdom eller arbejdsskade. Fraværdsdagene er talt som antal fraværdsdage pr. måned ud fra et dagsværksprincip.



Siden 2014 har sygefraværet for lærere, pædagoger og pædagogmedhjælpere i Helsingør Kommune ligget højere end sammenligningskommunerne og væsentlig højere end landsgennemsnittet.

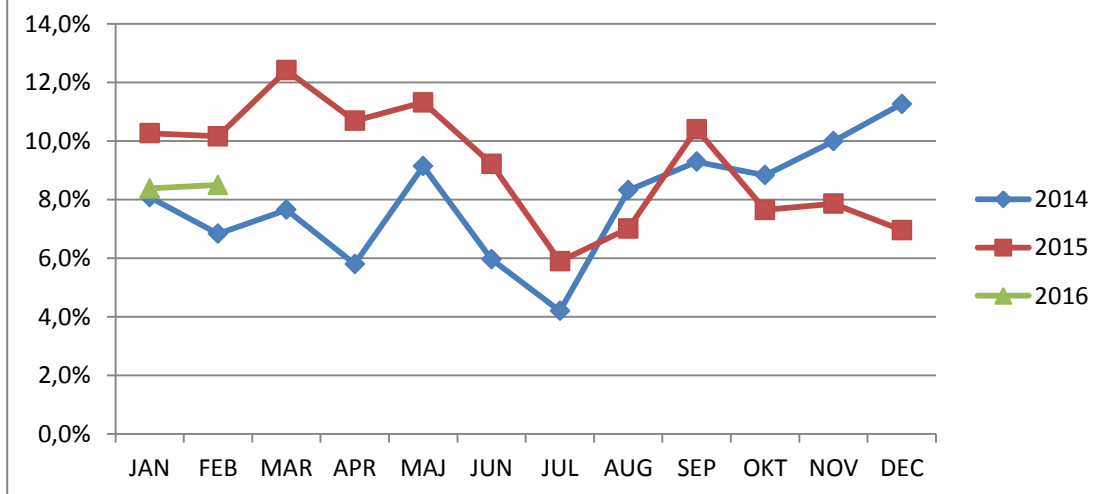
Figur 17 nedenfor viser udviklingen i lærernes sygefravær over tid. I februar 2016 har sygefraværet ligget under niveauet for 2015 men højere end niveauet for 2014.

**Figur 17 Udviklingen i sygefraværet for lærerne i Helsingør Kommune**



Tilsvarende vises udviklingen i skolepædagogernes sygefravær i samme periode i figur 18.

**Figur 18 Udviklingen i skolepædagogernes sygefravær**



En reduktion af sygefraværet med 2 pct. svarende til et niveau før folkeskolereformen skønnes at kunne nedbringe udgifterne med 5,3 mio. kr. eller knap 800 kr. pr. elev.

### Lærernormering og lønniveau

En sammenligning af antal elever pr. lærer på tværs af sammenligningskommunerne giver ikke noget entydigt billede af, om der er en højere lærernormering i Helsingør Kommune end i de øvrige kommuner, se tabel 13

<b>Tabel 13 Antal elever pr. årsværk til lærer (2014)</b>			
	Lærere m.fl., undervisningsområdet*	Lærere i folkeskolen**	Antal elever (almene/special)
Helsingør	11,2	14,2	6710/219
Fredensborg	11,7	13,2	4249/172

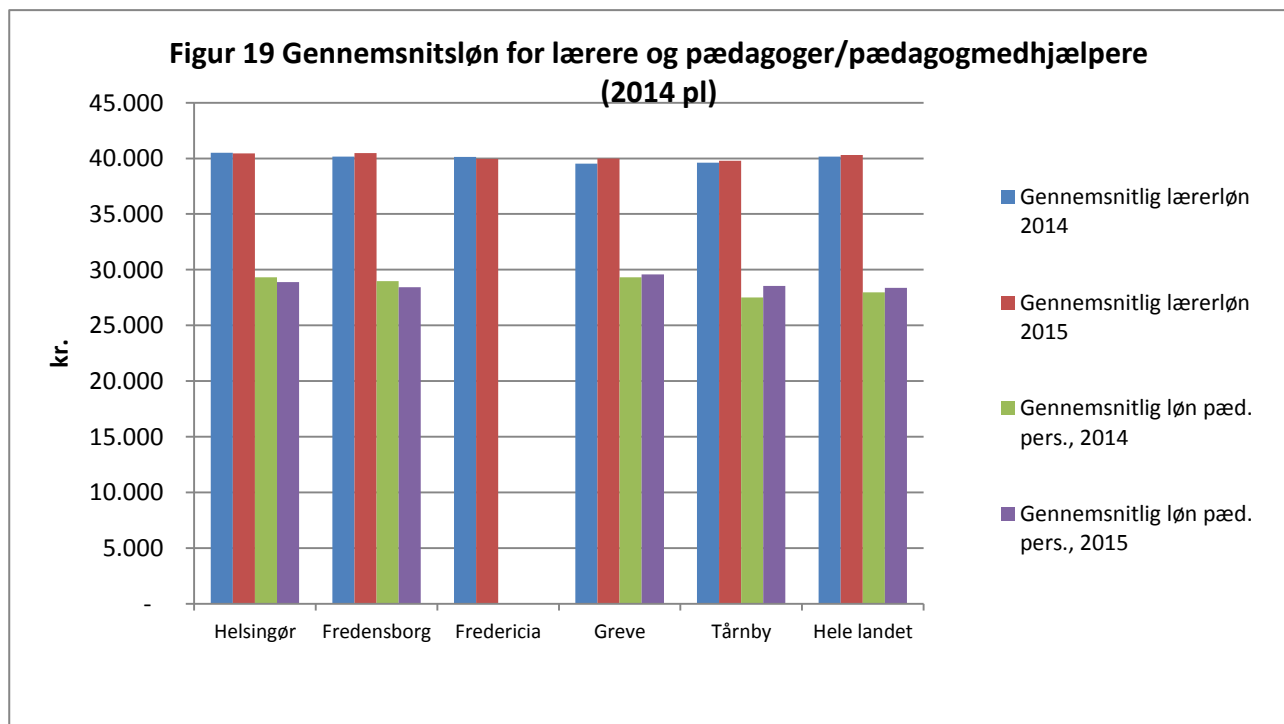
Fredericia	11,4	14,2	5323/177
Greve	12,1	14,0	5524/228
Tårnby	11,5	13,8	4753/213

\* Oplysninger fra Kommunernes og Regionernes løndatakontor (KRL). Oplysningerne dækker både almene og specialelever og er derfor set i forhold til begge elevtyper. Oplysningen indeholder børnehaveklasseledere.

\*\* Indhentede oplysninger hos sammenligningskommuner og egne skoler. Oplysningerne dækker de almene elever

Oplysninger fra KRL indikerer, at lærernormeringen er højere i Helsingør Kommune end i sammenligningskommunerne (dvs. der er færre børn pr. lærer), mens det modsatte er tilfældet, når der kigges på sammenligningskommunernes egne indberetninger.

Ses der på lærernes og (skole)pædagogernes gennemsnitlige lønniveau i 2014, ligger dette gennemsnitligt højere end i sammenligningskommunerne, svarende til sammenlagt 500 kr. pr. elev, se også figur 19. I 2015 er forskellen indsnævret til godt 200 kr. pr. elev.



Kilde: KRL

### Lærernes undervisningstid

Det har ikke været muligt at indhente valide oplysninger om lærernes faktiske gennemsnitlige undervisningstid i sammenligningskommunerne.

De enkelte skoler i Helsingør Kommune har opgjort lærernes faktiske gennemsnitlige undervisningstid som anført i tabel 14 nedenfor.

<b>Tabel 14 Gennemsnitlig undervisningstimer i folkeskolen 2015/2016 (antal årlige klokketimer)</b>	<b>Klassisk undervisning</b>	<b>Underst. undervisning</b>	<b>I alt</b>
Hellebæk Skole	720	50	770
Hornbæk Skole	621	91	712
Espergærde Skole	636	107	743

Snekkesten Skole	663	70	733
Helsingør Skole	562	139	701
Tikøb Skole	660	64	724

Den gennemsnitlige undervisningstid påvirkes af lærernes deltagelse i kompetenceudviklings kurser (eksempelvis Boost og undervisningsfag), antal timer på aldersreduktion og i det hele taget den enkelte skoles måde at arbejde på i forhold til lærernes opgavevaretagelse. Helsingør Kommune har de senere år investeret massivt i lærernes kompetenceudvikling. Der er i 2015/2016 igangsat et stort kompetenceløft af alle medarbejdere, hvor alle lærere, pædagoger og pædagogmedhjælpere har 5 dages kursus. Derudover tager 65 lærere undervisningsfag og dermed har de nedsat undervisningstid, idet de kun er på skolen 4 dage om ugen.

Ved at øge lærernes gennemsnitlige arbejdstid kan udgifterne til undervisningsopgaven reduceres. Det er dog ikke muligt at konkludere noget om omfanget på det nuværende grundlag, ligesom det er utydeligt, om effektiviseringen på lærernes arbejdstid, som følge af ny aftale om lærernes arbejdstid, er hjemtaget. Det anbefales derfor, at området undersøges nærmere.

Ét element i lærernes undervisningstid er det faktisk udførte timetal. Et andet element er planlægningen af lærernes undervisningstid. I forbindelse med implementeringen af folkeskole reformen var det forudsat, at lærernes undervisningstimetotal i forhold til den understøttende undervisning udgør 1019 timer om året. Det har efterfølgende vist sig, at skolerne har planlagt den understøttende undervisning med et årligt timetal på 750 timer. Forskellen i denne planlægning er med til at øge udgifterne til undervisningsopgaven. Alt afhængig af om skoledagens pauser indgår som en del af den understøttende undervisning vil denne merudgift udgøre fra 800 kr. til 1.700 kr. pr. elev, svarende til et beløb på i alt mellem 5,4 mio. kr. til 11,4 mio. kr.

Ud over den fagopdelte undervisning varetager lærerne en række opgaver, der understøtter den øvrige undervisning – herunder også udgifter til inklusion. En opgørelse af skolernes udgifter til disse øvrige opgaver findes i tabel 15 og 16.

<b>Tabel 15 Udgift til støttefunktioner i 2014, kr. pr. elev</b>						
	<b>Hellebæk</b>	<b>Hornbæk</b>	<b>Espergærde</b>	<b>Snekkesten</b>	<b>Helsingør</b>	<b>Tikøb</b>
Udgift til faglige vejledere	260	204	214	20	-*	287
Udgift til Pædagogisk Læringscenter (bibliotekar)	1.138	497	497	581	-*	467
Udgift til specialundervisning/styrkecenter/ressourcecenter	1.489	754	2.102	1.692	3.209	2.158
Udgift til AKT/LKT	1.055	797	246	1.350	1.959	394
Udgift til inklusionsvejledere	77	99	301	1.303	-*	86
<b>I alt pr. elev</b>	<b>4.019</b>	<b>2.351</b>	<b>3.360</b>	<b>4.947</b>	<b>5.168</b>	<b>3.392</b>
<i>Andel af elever, der opfylder socioøkonomiske kriterier i skolernes tildelingsmodel, ud af det samlede elevtal</i>	<i>2,9%</i>	<i>5,7%</i>	<i>5,0%</i>	<i>12,5%</i>	<i>12,6%</i>	<i>3,4%</i>

Kilde: Skolernes egen indberetning

\*Indeholdt i de øvrige kategorier

Der er ikke nogen entydig sammenhæng ml. udgifterne til støttefunktioner pr. elev og andelen af elever, der opfylder kriterierne for en socioøkonomisk tildeling, men tabellen viser et billede

af skolernes forskellige prioriteringer på området. Der er heller ikke en klar indikation på, at udgifterne til området er stigende fra 2014 til 2015.

**Tabel 16 Udgift til støttefunktioner i 2015, kr. pr. elev, (2014 pl)**

	Hellebæk	Hornbæk	Espergærde	Snekkersten	Helsingør	Tikøb
Udgift til faglige vejledere	252	213	853	20	-*	268
Udgift til Pædagogisk Læringscenter (bibliotekar)	1.124	516	578	484	-*	436
Udgift til specialundervisning/styrkecenter/ressourcentre	1.278	1.143	2.154	1.878	3.238	2.011
Udgift til AKT/LKT	1.049	881	279	1.285	1.977	348
Udgift til inklusionsvejledere	89	91	335	891	-*	80
<b>I alt pr. elev</b>	<b>3.792</b>	<b>2.843</b>	<b>4.199</b>	<b>4.559</b>	<b>5.215</b>	<b>3.143</b>
<i>Andel af elever, der opfylder socioøkonomiske kriterier i skolernes tildelingsmodel, ud af det samlede elevtal</i>	2,9%	5,7%	5,0%	12,5%	12,6%	3,4%

Kilde Skolernes egen indberetning

Ligesom for udgifterne til ledelse og administration vil antallet af matrikler også påvirke udgifterne til undervisning, idet flere matrikler kan være en hindring for en fleksibel tilrettelæggelse af lærernes arbejdstid.

### Øvrige forhold med betydning for udgiftsniveauet

Også klassekvotienten har betydning for den gennemsnitlige udgift pr. elev.

I tabel 17 ses den gennemsnitlige klassekvotient i sammenligningskommunerne.

**Tabel 17 Gennemsnitlig klassekvotient i 2014**

Helsingør	Fredensborg	Fredericia	Greve	Tårnby	Landsgennemsnit
21,95	22,2	23,7	21,9	20,1	21,45

Kilde: indhentede oplysninger

Landsgennemsnittet er fra FLIS

Den gennemsnitlige klassekvotient i Helsingør Kommune ligger på niveau med gennemsnittet af de øvrige kommuner i 2014.

Den gennemsnitlige klassekvotient i Helsingør Kommune dækker over en stor variation i klassekvotienten på de enkelte skoler, jf. tabel 18

**Tabel 18 Gennemsnitlig klassekvotient**

	2014	2015
Hellebæk Skole	23,3	24,3
Hornbæk Skole	23,7	23,4
Espergærde Skole	24,0	24,3
Snekkesten Skole	21,9	22,4
Helsingør Skole	21,5	21,8
Tikøb Skole	20,7	20,6

Skolerne arbejder kontinuerligt med at omorganisere og justere tilbuddene med henblik på at øge den gennemsnitlige klassekvotient. Efter endt omorganisering af skolerne og med de forventede elevtal for skoleåret 2016/2017 vil en klassestørrelse på 24 elever i indskolingen og

28 elever på mellemtrinnet og udskolingen give mulighed for at reducere antallet af klasser og dermed udgifterne med 4,6 mio. kr. (helårseffekt.), svarende til 680 kr. pr. elev.

På skolerne er det muligt at indhente en besparelse ved at optimere med 28 elever i klasserne for de klasser, der starter i skoleåret 2017/2018 og frem. En model som gradvist implementeres nedefra. Den samlede besparelse vil i 2020 udgør 5,9 mio. kr., svarende til ca. 880 kr. pr. elev. Besparelsen tager højde for implementeringen af reorganiseringen af hhv. Helsingør Skole, Skolerne i Snekkersten og Espergærde Skole de kommende år.

I Helsingør Kommune arbejdes der indenfor en kompliceret TR og MED struktur, hvilket kan have betydning for udgifterne på området. Der vil blive kigget på denne påvirkning i en kommende evaluering af strukturen.

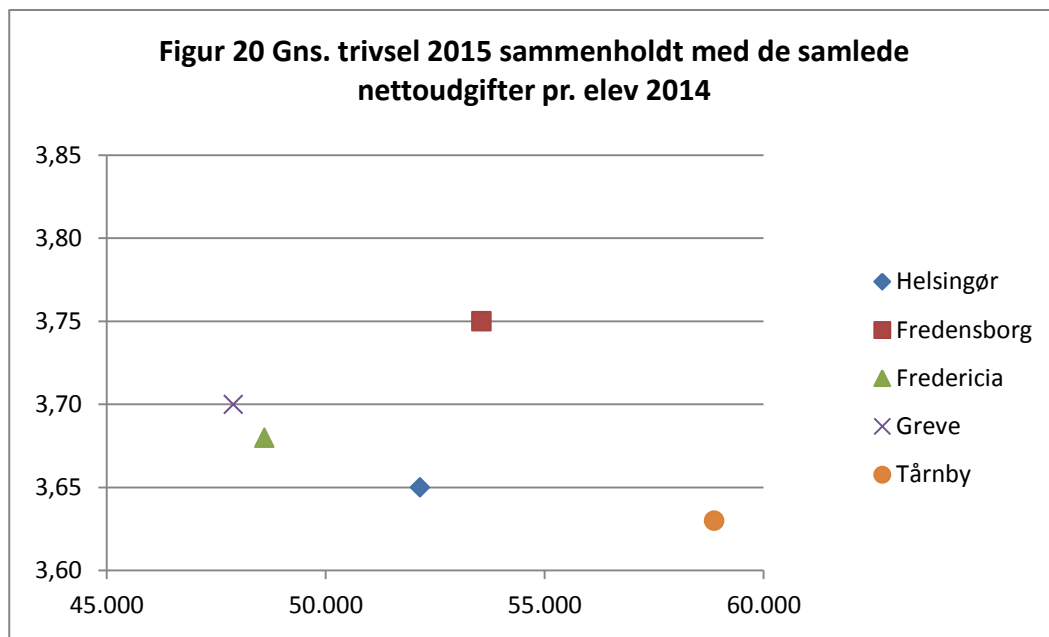
## Faglige resultater og økonomi – data på kryds og tværs

Analysen har sammensat en række data fra økonomisporret med data fra det faglige spor i et forsøg på at sandsynliggøre sammenhænge og tendenser. Disse datakryds kan tages med forbehold, da der ikke er direkte sammenhæng mellem de ressourcer m.m., der er i skolen og de resultater, som eleverne opnår.

Analysen har således set på en række parametre for at afdække eventuelle sammenhænge.

### Trivsel

Indledningsvis er der forsøgt at afdække hvorvidt der er en sammenhæng mellem elevernes trivsel i 1. kvartal 2015 og den samlede nettoudgift pr. elev på skolerne i 2014. Den gennemsnitlige beregning på trivsel er sammensat af de fire kategorier for trivsel og beregnet som et gennemsnit af de fire tal.



*x-aksen er den samlede nettoudgift pr. elev på skolerne i 2014*

*Y-aksen er den gennemsnitlige trivsel i første kvartal 2015*

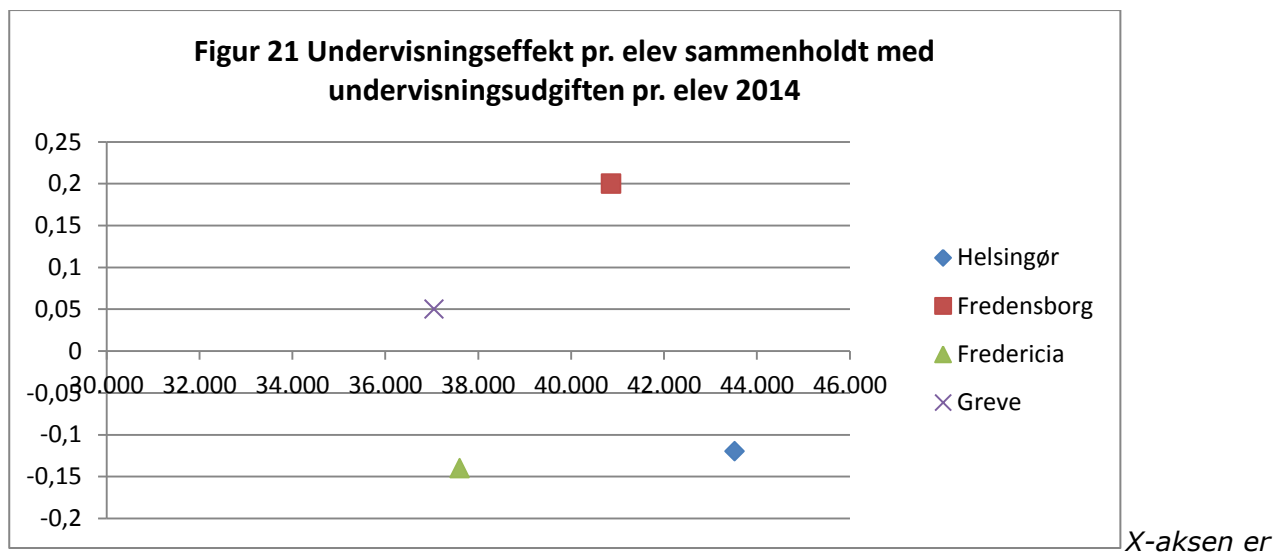
Spredningen på den gennemsnitlige trivsel er meget lille (fra 3,63 til 3,75). Helsingør



Kommune placerer sig med den næstlaveste gennemsnitlige trivsel med en samlet nettoudgift pr elev, der ligger midt i feltet. Bortset fra Tårnby har de øvrige3 kommuner både lidt højere trivsel og lavere nettoudgifter. Der kan ikke ses en direkte sammenhæng mellem trivsel og nettoudgift.

### Undervisningseffekt

Analysen har set på, hvorvidt der er en sammenhæng mellem undervisningseffekten og udgiften til undervisning i kommunerne.



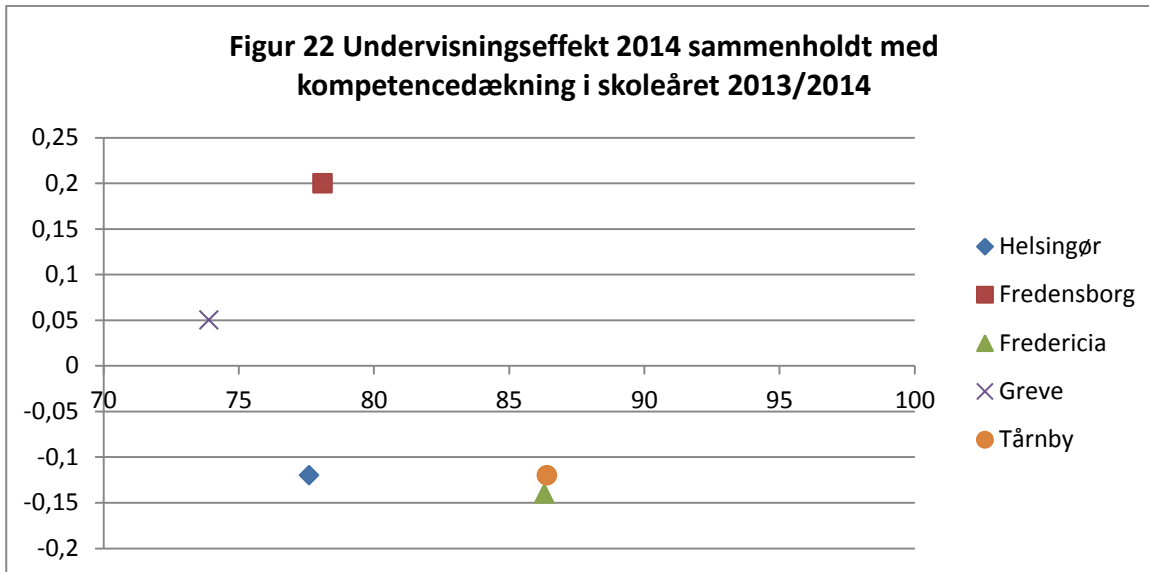
undervisningsudgiften pr. elev 2014

y-aksen er undervisningseffekten 2014

Tallet fra Tårnby er markant lavere end de andre kommuner og er derfor ikke medtaget i figuren.

Figuren viser undervisningseffekten set i forhold til udgiften til undervisning pr elev. Der kan ikke påvises en direkte sammenhæng mellem undervisningsudgiften og undervisningseffekten. Af figuren fremgår det, at Fredensborg og Greve får en højere undervisningseffekt for en lavere udgift til undervisning pr elev end Helsingør. CEPOS konkluderer selv, at der er ingen statistisk sammenhæng er mellem udgifterne per elev i en kommunes skoler og skolevæsenets evne til at løfte eleverne.

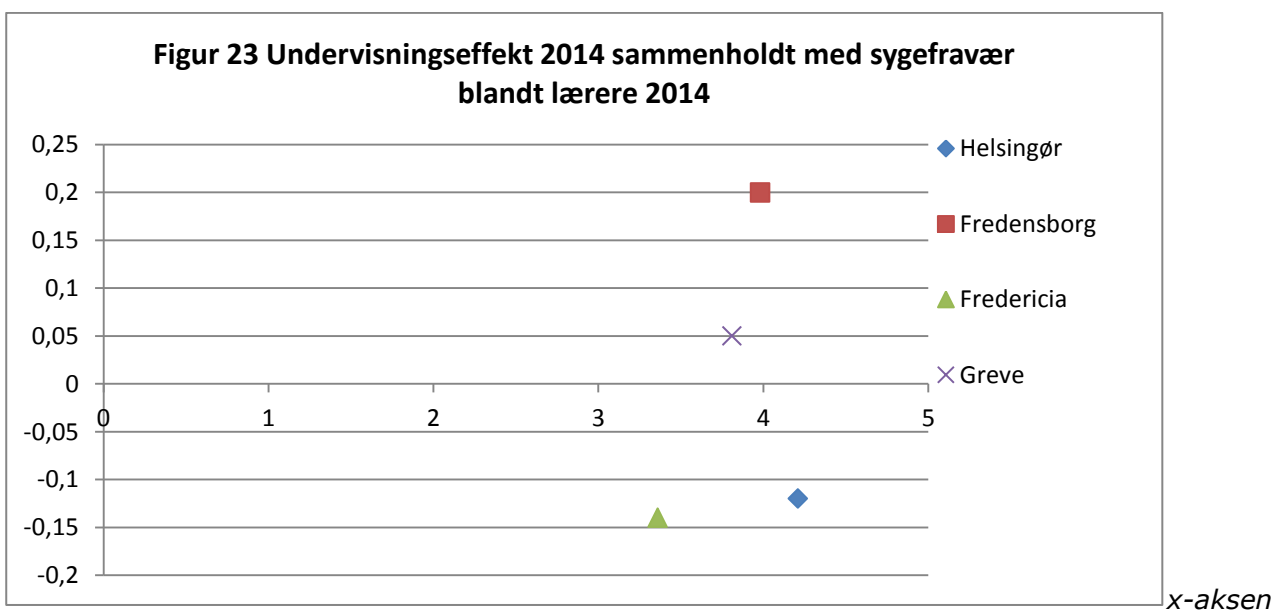
I arbejdet med analysen har spørgsmålet vedr. kompetencedækningen i undervisningsfagene været rejst i forbindelse med elevernes resultater og undervisningseffekten. Skoleanalysen vil undersøge, om en høj kompetencedækning i fagene har betydning for undervisningseffekten.



*x-aksen er kompetencedækning i fagene i procent  
y-aksen er undervisningseffekten*

Figuren viser ingen sammenhæng mellem kompetencedækningen i fagene og undervisningseffekten, som er opgjort på baggrund af afgangsprøvekaraktererne. Kompetencedækningen i Fredensborg og Helsingør ligger tæt, men undervisningseffekten er meget forskellig. Det vides ikke, hvorvidt den lokale kompetence gives på baggrund af de samme kriterier i kommunerne. Det er op til den enkelte skoleleder at vurdere. Undervisningsministeriet vurderer dog, at høj kompetencedækning er afgørende for elevernes resultater. Derfor er kommunerne underlagt 2020 målet om en 95 % dækning.

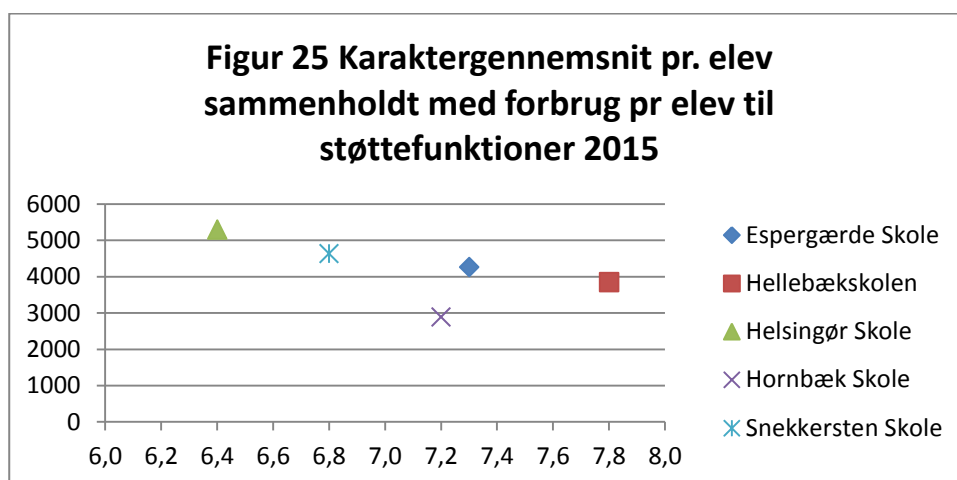
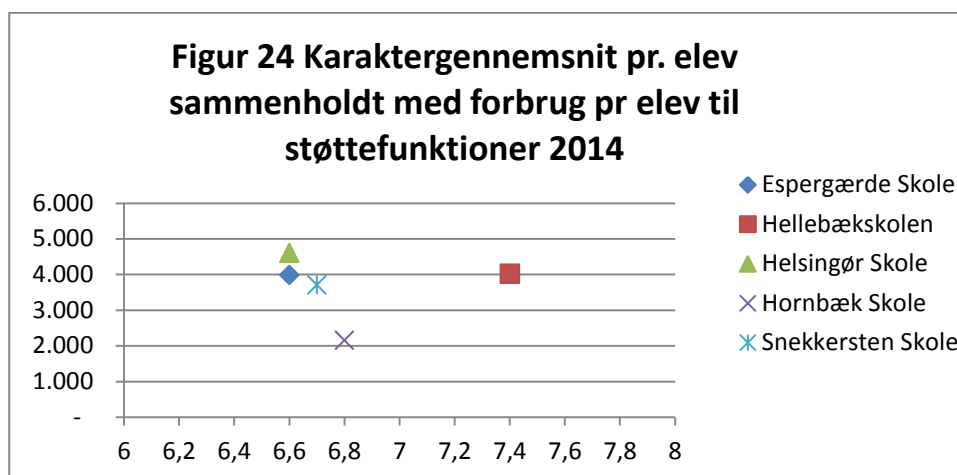
Da sygefraværet i 2014 blandt lærerne har været meget højt i Helsingør Kommune, er det interessant at se, hvorvidt der er en sammenhæng mellem sygefravær blandt lærerne og undervisningseffekten.



*x-aksen er sygefravær blandt lærere  
y-aksen er undervisningseffekt*

Figuren viser, at der ikke er en entydig sammenhæng mellem sygefravær og undervisningseffekt. Undervisningseffekten er beregnet i forhold til afgangsprøverne. Data omkring fravær blandt lærerne viser ikke hvilke klassetrin, der har været berørt af fraværet, og det er derfor ikke muligt at vise en eventuel sammenhæng mellem fravær og undervisningseffekt.

I forhold til skolerne i Helsingør Kommune er der forskel på, hvordan skolerne disponerer deres midler og på hvordan eleverne klarer sig ved afgangsprøverne. Data viser, at skolerne disponerer forskelligt på en række parametre, således også på udgiften til støttefunktioner, se tabel EE og RR for indholdet af støttefunktioner.



*x-aksen er karaktergennemsnit pr elev  
y-aksen er forbrug pr elev til støttefunktioner*

De to figurer viser, at karaktergennemsnittet er hævet for 4 skoler ud af 5 fra 2014 til 2015. 4 skoler ud af 5 har øget udgiften til støttefunktioner fra 2014 til 2015. 3 skoler har både hævet udgiften til støttefunktioner og karaktergennemsnittet pr elev. Tikøb Skole er ikke medtaget, da skolen ikke har elever på 7. -9. klassetrin

De valgte datakryds giver ikke mulighed for entydige sammenhænge eller klare konklusioner.

## Metode

Administrationen har i foråret 2016 gennemført en analyse af skoleområdet. I den forbindelse har der været nedsat en styregruppe med repræsentanter fra Direktionen, Center for Daginstitutioner og Skoler, Center for Økonomi og Ejendomme, skoleledere samt repræsentanter fra Helsingør Lærereforening og BUPL. Selve analysearbejdet er blevet til i en række arbejdsgrupper, der hver især har arbejdet med forskellige dele af analysen.

Analysen er opdelt i henholdsvis et fagligt spor og et økonomispor. For begge spor gælder, at der er foretaget en sammenligning på tværs af en række sammenligningskommuner samt en sammenligning på tværs af kommunens egne skoler. Sammenligningskommunerne er valgt ud fra at være en nabokommune (Fredensborg) samt sammenlignelige med Helsingør Kommune på en række socioøkonomiske kriterier på skoleområdet (Fredericia, Greve, Tårnby).

## Fagligt spor

I det faglige spor er der foretaget en sammenstilling af resultater fra sammenligningskommunerne. De faglige resultater på skoleområdet udgøres af en række data. I skoleanalysen er der udvalgt data på følgende områder:

- Den nationale trivselsmåling
- Afgangsprøveresultater
- Kompetencedækning i fagene
- Overgang til ungdomsuddannelserne
- Undervisningseffekten

Tallene er trukket i Undervisningsministeriets database. I forhold til undervisningseffekten er tallene trukket fra CEPOS.

## Økonomispor

I økonomisporet er foretaget en sammenligning af ressourceanvendelsen på skoleområdet med en række andre kommuner. Sammenligningskommunerne er valgt ud fra at være en nabokommune og tre kommuner med sammenlignelige socioøkonomiske faktorer med særlig betydning for udgiftsniveauet på skoleområdet<sup>5</sup>.

Der er til de udvalgte sammenligningskommuner udsendt et spørgeskema med en række specifikke spørgsmål indenfor bl.a. personale, organisering, specialområdet, og udgifter pr. elev. Ikke alle sammenlignelige kommuner har ønsket at deltage i analysearbejdet. De indkomne besvarelser er efterfølgende kvalitetssikret telefonisk eller på møder.

På tilsvarende vis er udsendt et spørgeskema til kommunens egne skoler med henblik på at afdække forskelle i ressourceanvendelsen skolerne imellem. Besvarelserne er efterfølgende kvalitetssikret på møder med hver enkelt skole samt 4 fællesmøder med deltagelse af alle skoler. Udgifterne til 10. klasse indgår i de samlede opgørelser, men er ikke vist særskilt, da dette tilbud ikke er sammenligneligt med 0. – 9. klasse skolerne.

---

<sup>5</sup> KL foretager i forbindelse med udgivelsen af nøgletalsrapporten *Brug nøgletal i styringen* en række statistiske analyser, som udpeger de 5 mest sammenlignelige kommuner på eksempelvis skoleområdet. De socioøkonomiske faktorer er; 1. Andelen af de 6-16 årige, hvis forældre er enlige 2. Urbaniseringsgrad 3. Antal 6-16 årige 4. Andel af de 25 – 59 årige med ikke-vestlig herkomst 5. Andel privatskoleelever ud af alle elever.

Analysen tager udgangspunkt i regnskabsåret 2014, svarende til de seneste nøgletal på skoleområdet fra KL. Der er ikke tilgængelige oplysninger om elevtallene i 2015 på landsplan, og det er derfor ikke i alle tilfælde muligt at lave en opdateret beregning for 2015.

## **Forbehold**

Ved sammenligning af oplysningerne på tværs af sammenligningskommunerne og mellem egne skoler er det vigtigt at huske på, at der kan være store forskelle i kommunernes rammevilkår, opgavefordeling, organisering, konteringspraksis m.v. Princippet om rammestyret på skoleområdet i Helsingør indebærer, at skolerne hver især organiserer sig forskelligt og tilrettelægger opgaverne efter de lokale behov. Dette kan have mange fordele, men betyder, at arbejdet med at skabe et fælles overblik er ressourcekrævende.

Undervejs i analysearbejdet har det da også været erfaringen, at ovenstående forbehold besværliggør en fuldstændig sammenligning af de fremkomne oplysninger på tværs af såvel andre kommuner og egne skoler. Det ændrer dog ikke på, at Helsingør Kommune anvender flere ressourcer pr. elev på det samlede skoleområde, jf. KL's nøgletal og lignede kommunale nøgletal fra Social- og Indenrigsministeriet. Det er forsøgt at lave en så sammenlignelig opgørelse på skoleområdet, som muligt ud fra, hvad der indenfor tidsrammen har været muligt at identificere og opgøre af forskelle. Analysens konklusioner skal dog fortsat ses i lyset af de nævnte forbehold.

## **Bilag**

Bilag 1: Kommissorium

Bilag 2: Analyse med data fra DST